



Opsiynau Blwyddyn 9

Year 9 Options

Dewisiadau / Options



Mae'n gyfnod cyffrous ym mywyd dysgwyr Blwyddyn 9. Mae'n gyfnod o newid, cyfnod o ddewis a ddylai arwain at yrfa lwyddiannus a ffyniannus.

Cynigir llawer o bynciau a astudir yng Nghyfnod Allweddol 3 ym Mlwyddyn 10, ond bellach bydd cyfle i ddewis cyfeiriad personol; gall y llwybr newydd fod yn un arbenigol, neu gallai gynnwys nifer o opsiynau i ganiatáu dewis ehangach yn y dyfodol.

Dyma'r cyrsiau a fydd yn ymddangos ar amserlen pawb ym Mlwyddyn 10:

- Cymraeg
- Saesneg
- Mathemateg
- Gwyddoniaeth

Yn y pynciau hyn, lleolir dysgwyr mewn setiau yn ôl eu gallu, a bydd hyn yn arwain at naill ai TGAU, cymhwyster galwedigaethol neu gymhwyster llwybr mynediad.

Bydd pob dysgwr yn derbyn addysg yn y pynciau canlynol:

- Addysg Grefyddol
- Addysg bersonol, iechyd a chymdeithasol
- Addysg gorfforol

Bydd y cyrsiau statudol hyn yn cyfrif am 19/25 awr ar yr amserlen, dros dri chwarter y gwersi.

Bydd dysgwyr yn dewis cyrsiau o golofnau opsiwn, a fydd yn gyfuniad o'r canlynol:

- TGAU (tystysgrif gyffredinol addysg uwchradd)
- cymhwyster galwedigaethol
- llwybrau mynediad ar gyfer dysgwyr ag ADY

Dewisiadau / Options



It is an exciting time in the life of year 9 learners. This is a period of change, a period of choice that should lead to a successful and prosperous career.

Many subjects studied at KS3 are also offered in year 10, but there will now be an opportunity to choose a personal direction; this new path could be a specialised one, or could include numerous options to allow for a wider choice at a later stage.

These are the courses which will appear on everyone's timetable in Year 10 :

- Welsh
- English
- Mathematics
- Science

In these subjects, students will be placed in sets according to their ability, and this will lead to either the General Certificate of Secondary Education G.C.S.E. a Vocational qualification or an Entry Pathway qualification.

Every learner will also receive education in the following:

- Religious Education
- Personal, Social and Health Education
- Physical Education.

These Statutory courses will account for 19/25 hours on the timetable, over $\frac{3}{4}$ of the lessons.

Learners will choose courses from three option columns, which will be a combination of the following:

- GCSE (General Certificate of Secondary Education)
- Vocational Qualification
- Entry Pathways for ALN Learners

Cyrsiau / Courses

Arholiadau allanol

Y dystysgrif gyffredinol addysg uwchradd TGAU

Prif nodweddion y system TGAU yw:

Mae'n un system o arholiadau. Asesir perfformiad pob dysgwr mewn modd tebyg. Yng Nghymru, os ydych yn llwyddiannus, bydd y graddau yn amrywio o A* i G. Mae pob arholiad yn mesur beth rydych yn ei wybod, yn ei ddeall ac yn gallu gwneud. Cynigir amrywiaeth o gwestiynau a / neu bapurau i ddysgwyr o wahanol alluoedd.

Bydd yr ysgol mewn partneriaeth â dysgwyr a rhieni yn arwain dysgwyr at ba haen papur dylid sefyll. Mae Aseiad dan reolaeth yn rhan o gyrsiau TGAU. Mae hyn yn caniatáu ar gyfer asesu yn ystod y cwrs. Mae'n bwysig oherwydd mae'n asesu beth y gallwch ei wneud y tu allan i'r papur arholiad. Bydd hyn o fudd i'r dysgwyr sy'n ei chael yn anodd cyrraedd eu potensial o dan amodau arholiad. Mae canran y marc terfynol a ddyrennir i asesu o dan reolaeth yn amrywio.

Cymwysterau galwedigaethol

Mae rhai cyrsiau CBAC yn caniatáu dysgwyr i gael profiadau galwedigaethol. Mae'r cyrsiau hyn yn caniatáu dilyniant o oedran 14-19 ar wahanol lefelau, ac maent wedi'u hachredu'n llawn. Mae'r cymwysterau hyn yn rhoi'r cyfle i gaffael gwybodaeth a dealltwriaeth o ystod o sgiliau drwy brofiad galwedigaethol yn y maes arbennig. Mae cyrsiau galwedigaethol yn seiliedig ar brosiect neu aseiniad ac mae yna elfen o arholiadau.



Cyrsiau / Courses

External Examinations

General Certificate of Secondary Education G.C.S.E.

The main features of the G.C.S.E. system are:

- It is a single system of examination. There is a single system of grades which means the performance of all learners will be assessed in a similar way. In Wales, if successful, the grades will range from A* to G.
- Each examination aims to measure what you know, understand and can do. A range of questions and / or papers will be offered to learners of different abilities.
- The school in partnership with the learner and parents will guide learners on which tiers of examination to attempt.
- Controlled Assessment is a way of life on some G.C.S.E. courses. This allows for work to be assessed during the course, it is important because it assesses what you can do outside a two-hour paper in an examination. This will be of benefit to those learners who find it difficult to reach their potential under examination conditions. The percentage of the final mark allocated to controlled assessment varies in each subject.

Vocational Qualifications

Some WJEC courses are vocational courses allowing learners to gain experiences of a chosen area of study. These courses allow progression from 14 to 19 at different levels, and are fully accredited. These qualifications give learners the opportunity to acquire knowledge and understanding of a range of skills through a vocational experience of the field he or she has chosen. All Vocational courses are assignment or project based and there is an element of examination.



Disgyblion ADY / ALN Pupils

Llwybrau Mynediad

Cynllunnir y cyrsiau yma ar gyfer y dysgwyr hynny a fyddai'n cael TGAU yn anaddas i'w hanghenion. Prif nod y llwybr mynediad yw galluogi dysgwyr i gael tystysgrif mewn pynciau traddodiadol a newydd wrth ganiatáu iddynt gael eu hasesu ar eu cryfderau yn hytrach nag eu gwendidau.

Maent yn gyrsiau sy'n cynnwys gwaith ymarferol sylweddol, gyda chanran mawr o'r marciau yn seiliedig ar asesu parhaus a gwaith cwrs.

Asesir y cyrsiau yn allanol a derbynnir tystysgrif lawn os yn llwyddiannus.

Mae cyflogwyr yn cydnabod y cymhwyster.

Mae'r cymhwyster yn cyfoethogi profiadau disgyblion drwy gynnig addysg ar sail gwaith ymarferol a galwedigaethol.



Disgyblion ADY / ALN Pupils

ENTRY Pathways

These courses are designed for those learners who would find G.C.S.E. courses generally unsuitable to their needs. The main aim of the Entry Pathway is to allow learners to gain a certificate in traditional and new subjects whilst allowing them to be assessed on their strengths rather than their weaknesses.

They are courses with a significant practical content, with a large percentage of marks based on

continuous assessment and coursework.

The courses are assessed externally and receive a full certificate if successful.

The qualification is recognised by employers.

They enrich the experiences of pupils by offering practical and vocational based education.



Dewis / Deciding

1. Sut mae gwneud penderfyniad?

Dros y misoedd nesaf, byddwn yn pwysleisio pwysigrwydd gwybodaeth a dealltwriaeth yn y broses o wneud penderfyniadau.

- A ydych yn bwriadu dewis TGAU galwedigaethol, llwybrau mynediad neu gymysgedd o gyrсияu?
- Hoffech chi ddychwelyd i'r ysgol ar ôl eich arholiadau Blwyddyn 11?
- Hoffech chi fynychu coleg ar ôl 16 oed, neu ddod yn rhan o'r gweithlu?
- A oes gennych yrfa mewn golwg?

Bydd y rhan fwyaf o ddysgwyr yn seilio eu penderfyniadau ar ffaith syml, byddant yn dewis cwrs y maent yn ei fwynhau.

Er mwyn caniatáu ar gyfer newid meddwl / cyfeiriad argymhellir cydbwysedd o gyrсияu. Byddem, fodd bynnag, yn annog dysgwyr i ddewis cyrsiau a fydd yn eu cymell a chyrсияu y gallant eu mwynhau.

2. A yw rhai cyrsiau yn fwy gwerthfawr nag eraill?

Byddai'r athrawon yn dweud 'Na', byddai rhai cyflogwyr yn dweud 'Ydyn'. Yr agwedd bwysicaf ym myd addysg heddiw yw darparu gweithlu medrus wedi hyfforddi ar gyfer busnes a diwydiant. Mae'r cyrsiau sydd ar gael yn darparu'r sgiliau a'r hyfforddiant angenrheidiol i alluogi dysgwyr i ddewis gyrfa lwyddiannus.

3. Beth am weithgareddau amser rhydd?

Dylai Blynnyddoedd 10 ac 11 ganiatáu amser ar gyfer dysgu ac amser i brofi pethau newydd. Bydd rheoli amser yn bwysig iawn yn ystod yr ychydig flynyddoedd nesaf.



Dewis / Deciding

1. How do we make a decision?

Over the next few months, we will emphasise the importance of knowledge and information in the decision-making process.

- Do you intend to choose G.C.S.E.s, Vocational, Entry Pathways or a mixture of courses?
- Would you like to return to school after your year 11 examinations?
- Would you like to attend a college post 16, or become part of the labour force?
- Do you have a career in mind?

Most learners will base their decisions on a simple fact, they will choose a course that they enjoy.

In order to allow for changes of mind / direction a balance of courses is recommended. ***We would, however, encourage learners to choose those courses which will motivate them, and courses which they will enjoy.***

2. Are some courses more valuable than others?

Teachers would say 'NO', some employers would say 'YES'. The most important aspect of present-day education is to provide a skilled and well-trained workforce for business and industry. The courses on offer provide all the necessary skills and training to allow learners to choose a successful career.

3. What about spare time activities?

Years 10 and 11 should be a time for learning and a time for experiencing new things. Time management will be very important in the next few years.



Cyngor / Advice

Pwy fydd yn fy nghynghori?

Yr athro pwnc neu'r pennaeth adran- ffynhonnell o wybodaeth berthnasol ar gynnwys y cyrsiau, asesu, gwaith cwrs, ac os yw'r cwrs yn addas ar gyfer y dysgwr.

Tiwtor dosbarth- bydd yn fodlon cynghori dysgwyr ar sail fwy personol.

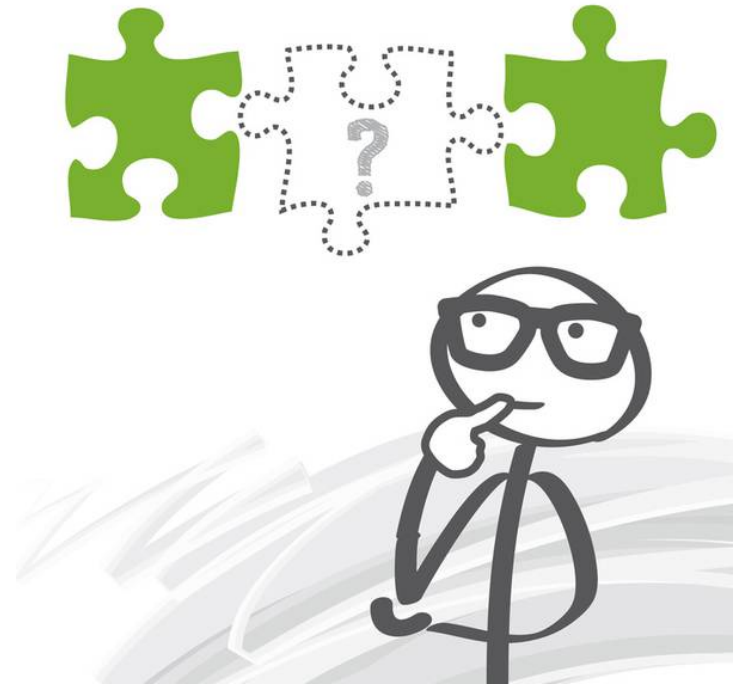
Y tîm Bugeiliol –maent yn brofiadol yn y broses o wneud penderfyniadau ac yn gallu rhagweld problemau.

Swyddog gyrfaoedd- bydd bob dysgwr ym Mlwyddyn 9 yn cael gwers gyda swyddog gyrfaoedd yr ysgol.

Pa ran mae rhieni / gwarcheidwaid yn chwarae?

Mae rhieni a gwarcheidwaid yn adnabod y dysgwyr yn dda ac felly â rôl allweddol i'w chwarae yn y broses o benderfynu.

Mae ymchwil wedi dangos y bydd y rhan fwyaf o blant yn troi at eu rhieni ar gyfer cyngor a chefnogaeth yn ystod y cyfnod yma yn eu bywydau.



CYN DEWIS, COFIWCH...

Dewiswch yn ddoeth. Ni ddylid cau unrhyw ddrysau heb reswm da, mae pawb angen cydbwysedd iach o gyrsiau.

Bydd tair colofn opsiwn ag amrywiaeth eang o gyrsiau. Gallwch ddewis un opsiwn yn unig o bob colofn.

Mae gwaith yn ffordd o fyw, y gorau yw'r swydd, fel arfer y gorau yw'r safon byw. Er mwyn sicrhau'r gorau i bob un ohonom, rhaid inni wneud y gorau o'n cyfleoedd. Dengys ystadegau bod cyflawni potensial yn yr ysgol yn fesur teg o lwyddiant yn y dyfodol.

Cyngor / Advice

Who will advise me?

The Subject teacher or Head of Department - a mine of relevant information on the contents of courses, assessment, coursework, and if the course is suitable for the learner.

Form Tutor - willing to advise learners on a more personal basis.

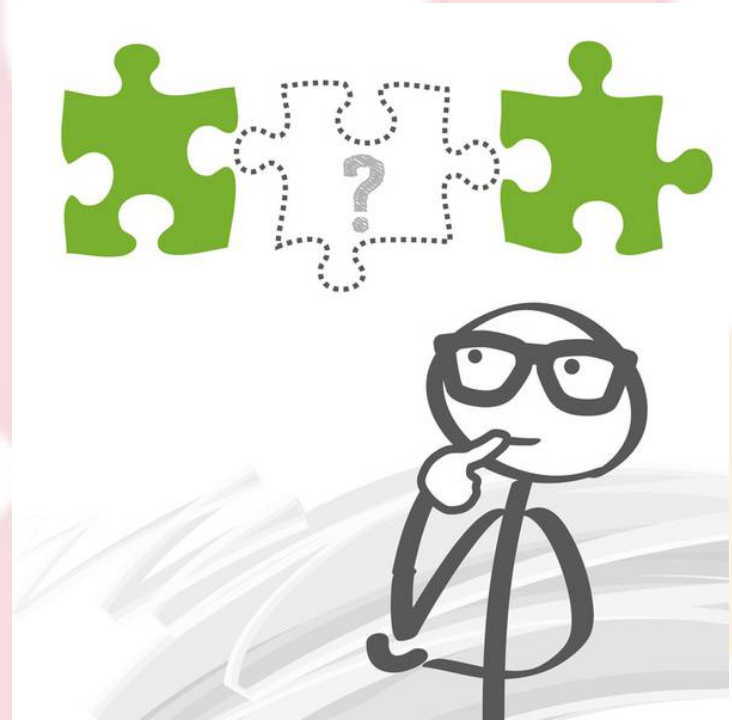
Pastoral Team- experienced in the process of decision-making, and able to foresee problems.

Careers Officer - every learner in Year 9 will have a lesson with a Careers officer assigned to the School.

What part can parents / guardians play?

Parents and guardians know the learners best and therefore have a key role to play in the decision making process.

Research has shown that most children will turn to their parents for advice and support during this period in their lives.



BEFORE YOU CHOOSE, REMEMBER ...

Choose wisely. Do not close any doors without good reason

Everybody needs a healthy balance of courses. There will be three option columns with a wide range of courses. You may only choose one option from each column

Work is a way of life, the better the job, usually the better the standard of living. To ensure the best for each and every one of us, we must make the most of our opportunities. Statistics show that fulfilling potential at school is a fair measure of success in the future.