



# Cyngor Dinas Casnewydd

## Polisi Derbyn i Ysgolion

**2026/27**



**Cafodd ymgynghoriad cyhoeddus Cyngor Dinas Casnewydd ar y trefniadau mynediad arfaethedig ar gyfer 2026/2027 ei gau ar 21 Chwefror 2025 a phenderfynwyd ar y polisi derbyn i ysgolion canlyniadol a'i nodi gan yr Aelod Cabinet dros Addysg a Blynyddoedd Cynnar ym mis Ebrill 2025, heb welliant.**



## Cod Derbyn i Ysgolion Statudol Llywodraeth Cymru

Rhif dogfen Cod Statudol: 005/2013

Dyddiad cyhoeddi: Gorffennaf 2013

2.12 Rhaid i bob awdurdod lleol gyhoeddi prosiectws cyfansawdd blynyddol sy'n amlinellu'r trefniadau derbyn penodedig (gan gynnwys amserlen ar gyfer y broses dderbyn sy'n amlinellu'r dyddiadau perthnasol ar gyfer derbyn a phenderfynu ar geisiadau, a derbyn apeliadau) ar gyfer pob ysgol a gynhelir yn ei ardal, a sicrhau bod trefniadau cyfredol yn cael eu cynnwys. Rhaid cyhoeddi'r prosiectws hwn ddim hwyrach na 1 Hydref yn y flwyddyn ysgol a gyhoeddwyd, a ddim hwyrach na chwech wythnos cyn y dyddiad y gall rhieni ddewis ysgol, o ran y flwyddyn ysgol y bydd plant yn cael eu derbyn.

Mae'r polisi hwn ar gyfer ymgeiswyr sydd am wneud cais am le mewn ysgol yng Nghasnewydd yn y flwyddyn academaidd Medi 2026 i Gorffennaf 2027.

## Amserlen Derbyniadau Medi 2026

Grŵp Derbyn Medi 2026	Rownd derbyn yn dechrau:	Dyddiad cau ar gyfer ceisiadau:	Dyddiad rhoi'r cynnig:
Meithrin	4 Gorff 25	5pm, 12 Medi 25	4 Rhag 25
Dosbarth Derbyn	13 Tach 25	5pm, 15 Ion 26	16 Ebr 26*
Blwyddyn 7 (ysgol uwchradd)	19 Medi 25	5pm, 31 Oct 25	2 Maw 26*

\*Mae hwn yn ddyddiad cynnig cyffredin ledled pob awdurdod derbyn yng Nghymru

Cynghorir ymgeiswyr i sicrhau bod eu cais yn cael ei gyflwyno erbyn y dyddiad cau perthnasol. Os byddwch yn cyflwyno'r ffurflen hon yn hwyr, bydd yn llai tebygol y bydd eich plentyn yn gallu mynd i'ch ysgol o ddewis.

**\* Sylwer mai'r amser cau ar gyfer cyflwyno ceisiadau yw 5pm ar bob dyddiad cau.**



# Cyflwyniad

Cyngor Dinas Casnewydd yw'r chweched awdurdod mwyaf yng Nghymru ac mae'n cwmpasu ardal ddaearyddol o ychydig dros 73.5 milltir wedi'u rhannu'n 22 ward. Ym mis Medi 2024, mae 1 ysgol feithrin, 45 ysgol gynradd, 9 ysgol uwchradd, 2 ysgol arbennig ac uned cyfeirio disgyblion. O fewn y dadansoddiad hwn, mae 4 ysgol gynradd Gymraeg ac un ysgol uwchradd Gymraeg. Mae yna hefyd 6 ysgol gynradd Gatholig ac un ysgol uwchradd Gatholig a 2 ysgol gynradd yr Eglwys yng Nghymru.

Mae pob ysgol gynradd gymunedol a gwirfoddol a reolir yn gweithredu o dan fodel 3-11 sy'n golygu y darperir addysg feithrin ar y safle. Mae tair o'r wyth ysgol wirfoddol hefyd yn cynnwys darpariaeth feithrin.

Yn y Cyfrifiad Ysgolion Blynyddol ar Lefel Disgyblion (CYBLD) ym mis Ionawr 2024, roedd 25,871 o blant a phobl ifanc yn y grwpiau Dosbarth Derbyn i Flwyddyn 13 ar draws ysgolion Casnewydd. Yn ogystal â hyn, roedd 1,776 o ddisgyblion wedi'u cofrestru fel rhai sy'n mynychu ysgolion neu ddosbarthiadau meithrin.

Cyngor Dinas Casnewydd yw'r awdurdod derbyn ar gyfer holl ysgolion cymunedol ac ysgolion gwirfoddol a reolir (Eglwys yng Nghymru, Malpas) yng Nghasnewydd. Caiff pob cais ar gyfer yr ysgolion yma eu prosesu gan y Cyngor ac ni all ysgolion roi'r argraff i rieni y bydd eu cais yn llwyddiannus, na dweud wrthynt fod eu plant wedi cael eu derbyn i'r ysgol, cyn i'r Cyngor gynnig lle yn ffurfiol.

Polisi Derbyn i Ysgolion Cyngor Dinas Casnewydd yw'r ddogfen hon, sy'n amlinellu trefniadau derbyn i ysgolion blwyddyn academiaidd 2026/27. Mae'r polisi hwn yn cwmpasu'r trefniadau derbyn arferol, a'r trefniadau trosglwyddo yn ystod y flwyddyn ysgol ac yn berthnasol i ysgolion cyfrwng Cymraeg ac ysgolion a gynhelir cyfrwng Saesneg.

Y cyrff llywodraethu unigol yw'r awdurdodau derbyn ar gyfer ysgolion (ffydd) gwirfoddol a gynorthwyr yng Nghasnewydd, a bydd gan bob ysgol ei pholisi derbyn ei hun. Dylid cyflwyno ceisiadau i'r ysgolion hyn, yn uniongyrchol i'r ysgol.

Mae Fforwm Derbyn i Ysgolion Casnewydd yn monitro sut mae pob awdurdod derbyn yng Nghasnewydd yn cydymffurfio â'r Cod Derbyn i Ysgolion, a pha mor effeithiol yw trefniadau derbyn yng Nghasnewydd. Er mwyn prosesu ceisiadau am leoedd ysgol yng Nghasnewydd mae'n bosibl y bydd y wybodaeth a roir gan ymgeiswyr fel rhan o'u cais yn cael ei rhannu gydag asiantaethau eraill sy'n ymwneud yn uniongyrchol ag addysg, iechyd a lles disgyblion, ac awdurdodau derbyn lleol eraill, gan gynnwys ysgolion gwirfoddol a gynorthwyr a chynghorau sy'n rhannu ffin gyffredin â Chasnewydd. Am ragor o wybodaeth ar sut yr ydym yn prosesu eich data, edrychwch ar yr hysbysiad preifatrwydd derbyn i ysgolion ar ein gwefan: [www.casnewydd.gov.uk/gwneud-cais-am-le](http://www.casnewydd.gov.uk/gwneud-cais-am-le)

Caiff honiadau o geisiadau ffug eu hymchwilio, ac mae'n bosibl y caiff cynnig o le ei dynnu yn ôl os yw ymgeiswyr wedi rhoi gwybodaeth ffug yn fwriadol er mwyn cael lle mewn ysgol na fyddent â hawl iddo fel arfer.

Mae Tîm Derbyn i Ysgolion y Cyngor ar gael i roi cyngor i ysgolion a rhieni ar y broses dderbyn.



# Adran I: Rownd derbyniadau arferol

I.01 Dyma'r oedran arferol i ddechrau mewn ysgol. Fe'i gelwir hefyd yn 'drosoglwyddo graddol'. Dyma'r broses ymgeisio flynyddol ar gyfer plant sy'n gymwys i ddechrau yn yr ysgol feithrin, dosbarth derbyn neu Flwyddyn 7 (ysgol uwchradd) am y tro cyntaf ym mis Medi.

I.02 Gellir dod o hyd i'r amserlen dderbyn ar dudalen a cheir hyd iddi hefyd yn [www.newport.gov.uk/derbynysgolion](http://www.newport.gov.uk/derbynysgolion). Rhwir hysbysiadau yn ysgolion, llyfrgelloedd, canolfannau cymunedol a hamdden Casnewydd ac yng nghylchlythyr y Cyngor, Materion Casnewydd, sy'n cael ei anfon i bob cartref yn y ddinas. Mae'r Cyngor hefyd yn hysbysebu'r dyddiadau cau ar wefannau cyfryngau cymdeithasol y Cyngor ar Twitter a Facebook.

I.03 Cyfrifoldeb yr ymgeisydd yw cadw llygad am yr hysbysiadau hyn a gwneud cais ar yr adeg briodol. Yn ychwanegol dylai plant sy'n trosglwyddo o ysgolion cynradd i ysgolion uwchradd neu o ysgol feithrin i ddsbarth derbyn, dderbyn hysbysiad o'r cyfnod gwneud cais perthnasol, gan eu hysgol gyfredol yng Nghasnewydd.

## Derbyn i'r ysgol feithrin (addysg anstatudol)

I.04 Caiff plant eu derbyn i'r ysgol feithrin ym mis Medi'r flwyddyn academiaidd y maent yn troi'n bedair oed ynddi. Gall y lle hwn fod mewn ysgol neu leoliad nas cynhelir, fel grŵp chwarae neu feithrinfa breifat. Y Cyngor sy'n gyfrifol am dderbyn i ysgolion meithrin cymunedol ond am le meithrin mewn ysgol wirfoddol a gynorthwyr neu leoliad nas cynhelir, dylid holi'r ysgol neu'r darparwr yn uniongyrchol.

I.05 Ni all y Cyngor ystyried ceisiadau am leoedd meithrin am ran yn unig o'r wythnos ysgol, ac felly mae lleoedd yn cael eu cynnig mewn ysgolion a dosbarthiadau meithrin am sesiynau hanner diwrnod, naill ai yn y bore neu'r prynhawn, 5 diwrnod yr wythnos. Mae ysgolion yn disgwyl i ddisgyblion sy'n mynychu'r feithrinfa i fynd i bob sesiwn sydd ar gael iddynt. Os nad yw rhieni am i'w plentyn fynd i bum sesiwn bob wythnos, mae'n bosibl y byddai'n well iddyn nhw chwilio am le mewn lleoliad nas cynhelir, sy'n gallu ymdopi'n haws â threfniadau hyblyg fel hyn.

I.06 Dyddiadau allweddol ar gyfer derbyn i addysg feithrin ym Medi 2026

- Gellir gwneud ceisiadau o 4 Gorffennaf 2025
- Y dyddiad cau ar gyfer ceisiadau yw **5pm** 12 Medi 2025
- Cyhoeddir penderfyniadau ar 4 Rhagfyr 2025

I.07 Pan fyddant wedi cael lle meithrin ym mis Medi, bydd plant a anwyd rhwng 1 Medi a 31 Mawrth o bosibl yn cael cynnig dechrau'n gynnar yn y tymor ar ôl eu pen-blwydd yn dair oed, os oes lleoedd ar gael. Gelwir hyn yn aml yn lleoedd Plant Sy'n **Codi'n 3** Oed. Nid yw plant a anwyd rhwng 1 Ebrill a 31 Awst yn gymwys am le i blant sy'n codi'n 3 oed.

I.08 Dim ond un ffenestr sydd i wneud cais am le meithrin, ac o'r un cais hwnnw caiff lleoedd ym mis Medi ac i'r rhai sy'n codi'n 3 oed eu dyrannu, lle bo hynny'n bosibl.

I.09 Os oes lleoedd i blant sy'n codi'n 3 oed ar gael, bydd plant cymwys yn cael cynnig lle cynnar yn yr ysgol feithrin a ddyrennir iddynt fel a ganlyn:

- Ar 4 Rhagfyr 2025 ar gyfer lleoedd ym mis Ionawr 2026 i blant sy'n codi'n 3 oed
- Ar 4 Mawrth 2026 ar gyfer lleoedd yn Ebrill 2026 i blant sy'n codi'n 3 oed.



I.10 Polisi'r Cyngor yw bodloni dewis rhieni lle bo hynny'n bosibl; fodd bynnag mewn rhai achosion bydd mwy o geisiadau am leoliad arbennig na sydd o leoedd. Er mwyn penderfynu pa blant ddylai gael lle mewn meithrinfa, bydd y Cyngor yn defnyddio'r meini prawf gordanysgrifio canlynol, yn ôl blaenoriaeth.

## **Meini Prawf Gordanysgrifio ar gyfer derbyn i ysgolion a dosbarthiadau meithrin**

I.11 Pan fo ysgol wedi'i henwi ar ddatganiad Anghenion Addysgol Arbennig/Cynllun Datblygu Unigol Awdurdod Lleol, mae gan y Cyngor ddyletswydd i dderbyn y plentyn i'r lleoliad sydd wedi ei enwi cyn i'r meini prawf gordanysgrifio gael eu defnyddio yn erbyn y ceisiadau a dderbynnir. Bydd hyn yn lleihau nifer y lleoedd sydd ar gael i ymgeiswyr eraill. Os yw cyfanswm y ceisiadau am dderbyn i'r ysgol yn fwy na nifer y lleoedd, defnyddir y drefn ganlynol o flaenoriaeth i ddyrannu'r lleoedd sydd ar gael:

1. Plant sy'n derbyn gofal (plant mewn gofal cyhoeddus) a phlant oedd arfer derbyn gofal (gweler paragraff 3.34 - 3.36)
2. Disgyblion sy'n byw yn y dalgylch (gweler paragraff 3.31 – 3.33) ac yn gwneud cais ar sail feddygol (gweler paragraff 3.60 – 3.61)
3. Disgyblion sy'n byw o fewn y dalgylch (gweler paragraff 3.31 – 3.33)
4. Disgyblion sy'n byw y tu allan i'r dalgylch ac yn gwneud cais ar sail feddygol (gweler paragraff 3.60 – 3.61)
5. Disgyblion sy'n byw y tu allan i'r dalgylch

I.12 Ar ôl ystyried y categorïau uchod, neu os yw nifer y ceisiadau yn unrhyw un o'r categorïau uchod yn uwch na'r nifer o dderbyniadau a gyhoeddir, rhoddir blaenoriaeth i'r rheiny sy'n byw'n agosaf at yr ysgol o'u dewis (gweler paragraff 3.38 – 3.41).

I.13 Does dim hawl i apelio yn erbyn penderfyniad y Cyngor i wrthod lle meithrin.

I.14 Nid yw disgyblion o oedran meithrin yn gymwys am drafndiaeth am ddim o'r cartref i'r ysgol.

I.15 Cyfrifoldeb Pennaeth yr ysgol berthnasol yw dyrannu sesiynau'r bore a'r prynhawn.

## **Derbyniadau Cynradd**

I.16 Gall plant ddechrau ysgol yn llawn amser yn y mis Medi ar ôl eu pen-blwydd yn bedair oed.

I.17 Mae'r gofynion cyfreithiol yn cadarnhau bod hawl gan rieni i ohirio dyddiad dechrau eu plentyn yn yr ysgol (gohirio mynediad) nes y tymor yn dilyn ei ben-blwydd yn bump oed, ac ni fydd cais o'r fath yn niweidio cais mewn unrhyw ffordd. Disgwyliad y Cyngor fodd bynnag yw bod y plentyn, wrth ddechrau'r ysgol yn parhau i ddilyn eu grŵp blwyddyn cronolegol oni bai bod amgylchiadau eithriadol (gweler paragraff 3.22 Derbyn y tu allan i'r grŵp oedran arferol).

I.18 Pan fydd rhiant yn ymarfer ei hawl i ohirio dyddiad dechrau ei blentyn yn y dosbarth derbyn tan yn hwyrach yn yr un flwyddyn ysgol, caiff y lle ei gadw i'r plentyn, ac ni fydd ar gael i'w gynnig i blentyn arall yn ystod yr un flwyddyn academiaidd. Ni fyddai'r rhieni fodd bynnag yn gallu oedi dechrau'r ysgol y tu hwnt i ddechrau'r tymor wedi pen-blwydd y plentyn yn bump oed, na'r tu hwnt i'r flwyddyn ysgol y mae'r cais wedi'i wneud ar ei chyfer.



## 1.19 Er enghraifft:

<b>Tymor pan fydd y plentyn yn troi'n 5 oed</b>	<b>Gall y dyddiad dechrau gael ei ohirio tan ddechrau pa dymor?</b>	<b>A ellir cadw'r lle yn agored i'r plentyn?</b>	<b>Y Grŵp Blwyddyn y bydd y plentyn yn cael mynediad iddo</b>
<b>Yr hydref</b>	<b>Y gwanwyn</b>	<b>Gellir</b>	<b>Dosbarth Derbyn</b>
<b>Y gwanwyn</b>	<b>Yr haf</b>	<b>Gellir</b>	<b>Dosbarth Derbyn</b>
<b>Yr haf</b>	<b>Yr hydref</b>	<b>Na ellir</b>	<b>Blwyddyn I</b>

1.20 Cyn penderfynu gohirio dyddiad dechrau ysgol plentyn, dylai rhieni gysylltu â'r ysgol(ion) o ddewis i ofyn iddynt egluro sut y maent yn gofalu am y plant ieuengaf yn y Dosbarth Derbyn a sut y diwellir anghenion y plant hyn wrth iddynt symud drwy'r ysgol.

1.21 Dyddiadau allweddol derbyn i'r Dosbarth Derbyn ym Medi 2026

- Gellir gwneud ceisiadau o 13 Tachwedd 2025
- Y dyddiad cau ar gyfer ceisiadau yw **5pm**, 15 Ionawr 2026
- Cyhoeddir penderfyniadau ar 16 Ebrill 2026

1.22 Polisi'r Cyngor yw bodloni dewis rhieni lle bo hynny'n bosibl; fodd bynnag mewn rhai achosion bydd mwy o geisiadau am ysgol arbennig na sydd o leuedd. Er mwyn penderfynu pa blant ddylai gael lle mewn ysgol, bydd y Cyngor yn defnyddio'r meini prawf gordanysgrifio canlynol, yn ôl blaenoriaeth.

1.23 Nid yw mynychu dosbarth meithrin yn warant o le mewn ysgol gynradd. Mae gofyn am gais ar wahân, ac ni roir blaenoriaeth i'r plant hynny sy'n mynychu unrhyw leoliad meithrin penodol.

## Meini prawf gordanysgrifio ar gyfer derbyn i ysgolion cynradd

1.24 Pan fo ysgol wedi'i henwi ar ddatganiad Anghenion Addysgol Arbennig/Cynllun Datblygu Unigol Awdurdod Lleol, mae gan y Cyngor ddyletswydd i dderbyn y plentyn i'r lleoliad sydd wedi ei enwi cyn i'r meini prawf gordanysgrifio gael eu defnyddio yn erbyn y ceisiadau a dderbynnir. Bydd hyn yn lleihau nifer y lleoedd sydd ar gael i ymgeiswyr eraill. Os yw cyfanswm y ceisiadau am dderbyn i'r ysgol yn fwy na nifer y lleoedd, defnyddir y drefn ganlynol o flaenoriaeth i ddyrannu'r lleoedd sydd ar gael:

1. Plant sy'n derbyn gofal (plant mewn gofal cyhoeddus) a phlant oedd arfer derbyn gofal (gweler paragraff 3.34 – 3.36)
2. Disgyblion sy'n byw yn y dalgylch (gweler paragraff 3.31 – 3.33) ac yn gwneud cais ar sail feddygol (gweler paragraff 3.60 – 3.61)
3. Disgyblion sy'n byw yn y dalgylch (gweler paragraff 3.31 – 3.33) ond gyda brodyr a chwiorydd perthnasol (gweler paragraff 3.66 – 3.68)
4. Disgyblion sy'n byw o fewn y dalgylch (gweler paragraff 3.31 – 3.33)
5. Disgyblion sy'n byw y tu allan i'r dalgylch ac yn gwneud cais ar sail feddygol (gweler paragraff 3.60 – 3.61)
6. Disgyblion sy'n byw y tu allan i'r dalgylch ond gyda brodyr a chwiorydd perthnasol (gweler paragraff 3.66 – 3.68)
7. Disgyblion sy'n byw y tu allan i'r dalgylch



I.25 Ar ôl ystyried y categorïau uchod, neu os yw nifer y ceisiadau yn unrhyw un o'r categorïau uchod yn uwch na'r nifer o dderbyniadau a gyhoeddir, rhoddir blaenoriaeth i'r rheiny sy'n byw'n agosaf at yr ysgol o'u dewis (gweler paragraff 3.38 – 3.41).

## Derbyn i Ysgol Gynradd yr Eglwys yng Nghymru

I.26 Ysgol gwirfoddol a reolir yw Ysgol Gynradd yr Eglwys yng Nghymru, Malpas, a'r Cyngor yw ei awdurdod derbyn. O ganlyniad, bydd ceisiadau i'r ysgol yn destun meini prawf gordanysgrifio'r Cyngor fel yr amlinellir uchod. O fewn pob categori fodd bynnag, rhoir y flaenoriaeth ganlynol:

- Plant a/neu riant/rhieni sydd yn aelodau gweithredol o'r corff crefyddol a sefydlodd yr ysgol (yr Eglwys yng Nghymru)
- Plant a/neu riant/rhieni sydd yn aelodau gweithredol o eglwysi Cristnogol neu enwadau crefyddol eraill
- Plant a/neu riant/rhieni sydd yn aelodau gweithredol o grefyddau eraill

I.27 Wrth benderfynu ar y flaenoriaeth hon, ystyrir bod teulu yn "weithredol" pe bai o leiaf un riant a/neu blentyn yn mynychu'r Eglwys o leiaf unwaith y mis am y chwe mis diwethaf (lle bo angen gallai hyn gael ei gadarnhau gyda'r gweinidog/clerigwr).

## Derbyniadau Uwchradd

I.28 Bydd plant yn trosglwyddo o ysgol gynradd i ysgol uwchradd ar ddechrau'r flwyddyn ysgol pan fyddant yn troi'n 12 oed.

I.29 Dyddiadau allweddol ar gyfer derbyn uwchradd i Flwyddyn 7 ym Medi 2026

- Gellir gwneud ceisiadau o 19 Medi 2025
- Dyddiad cau ar gyfer ceisiadau **5pm**, 31 Hydref 2025
- Cyhoeddir penderfyniadau ar 2 Mawrth 2026

I.30 Polisi'r Cyngor yw bodloni dewis rhieni lle bo hynny'n bosibl; fodd bynnag mewn rhai achosion bydd mwy o geisiadau am ysgol arbennig na sydd o leodd. Er mwyn penderfynu pa blant ddylai gael lle mewn ysgol, bydd y Cyngor yn defnyddio'r meini prawf gordanysgrifio canlynol, yn ôl blaenoriaeth.

I.31 Nid yw mynychu ysgol gynradd yn warrant o le mewn unrhyw ysgol uwchradd arbennig, ac ni roir blaenoriaeth i blant sy'n mynychu unrhyw ysgol gynradd mewn clwstwr.



## Meini prawf gordanysgrifio ar gyfer derbyn i ysgolion uwchradd

I.32 Pan fo ysgol wedi'i henwi ar ddatganiad Anghenion Addysgol Arbennig/Cynllun Datblygu Unigol Awdurdod Lleol, mae gan y Cyngor ddyletswydd i dderbyn y plentyn i'r lleoliad sydd wedi ei enwi cyn i'r meini prawf gordanysgrifio gael eu defnyddio yn erbyn y ceisiadau a dderbynnir. Bydd hyn yn lleihau nifer y lleoedd sydd ar gael i ymgeiswyr eraill. Os yw cyfanswm y ceisiadau am dderbyn i ysgol uwchradd yn fwy na nifer y lleoedd, defnyddir y drefn ganlynol o flaenoriaeth i ddyrannu'r lleoedd sydd ar gael:

1. Plant sy'n derbyn gofal (plant mewn gofal cyhoeddus) a phlant oedd arfer derbyn gofal (gweler paragraff 3.34 – 3.36)
2. Disgyblion sy'n byw yn y dalgylch (gweler paragraff 3.31 – 3.33) ac yn gwneud cais ar sail feddygol (gweler paragraff 3.60 – 3.61)
3. Disgyblion sy'n byw yn y dalgylch (gweler paragraff 3.31 – 3.33) ond gyda brodyr a chwiorydd perthnasol (gweler paragraff 3.66 – 3.68)
4. Disgyblion sy'n byw o fewn y dalgylch (gweler paragraff 3.31 – 3.33)
5. Disgyblion sy'n byw y tu allan i'r dalgylch ac yn gwneud cais ar sail feddygol (gweler paragraff 3.60 – 3.61)
6. Disgyblion sy'n byw y tu allan i'r dalgylch ond gyda brodyr a chwiorydd perthnasol (gweler paragraff 3.66 – 3.68)
7. Disgyblion sy'n byw y tu allan i'r dalgylch

I.33 Ar ôl ystyried y categorïau uchod, neu os yw nifer y ceisiadau yn unrhyw un o'r categorïau uchod yn uwch na'r nifer o dderbyniadau a gyhoeddir, rhoddir blaenoriaeth i'r rheiny sy'n byw'n agosaf at yr ysgol o'u dewis (gweler paragraff 3.38 – 3.41).

## Derbyn i'r chweched dosbarth (addysg anstatudol)

I.34 Mae pob ysgol uwchradd prif ffrwd yng Nghasnewydd yn ysgolion cyfun cymysg gyda darpariaeth chweched dosbarth.

I.35 Ar hyn o bryd, dylai disgyblion sydd am addysg ôl-16 wneud cais am le drwy gysylltu â'r ysgol berthnasol yn uniongyrchol.

## Sut i wneud cais yn y rownd derbyn arferol (ac eithrio derbyn i'r chweched dosbarth)

I.36 Gellir gwneud ceisiadau i'r Cyngor ar-lein drwy wefan Cyngor Dinas Casnewydd **[www.casnewydd.gov.uk/gwneudcaisamle](http://www.casnewydd.gov.uk/gwneudcaisamle)** rhwng y dyddiadau agor a chau a restrir ar dudalen 2. Wrth wneud cais caiff ymgeiswyr gadarnhad yn syth bod eu cais wedi ei gyflwyno ac mae modd gweld y penderfyniad ar-lein ar y dyddiad y caiff lleoedd eu cynnig. Fodd bynnag os na dderbynnir e-bost i gadarnhau dylai'r ymgeisydd gysylltu â'r Tîm Derbyn i Ysgolion yn syth i wneud yn siŵr bod y cais wedi cael ei gyflwyno'n llwyddiannus.

I.37 Ar gyfer ymgeiswyr nad oes ganddynt fynediad i'r rhyngwrwyd gartref:

- Mae mynediad am ddim i'r rhyngwrwyd ar gael ym mhob llyfrgell yng Nghasnewydd. Gellir cael manylion y llyfrgell o Ganolfan Gyswllt y Ddinas ar 01633 656656.
- Gallwch wneud cais am ffurflen bapur o Ganolfan Gyswllt y Ddinas ar 01633 656656
- Gellir argraffu ffurflen gais o wefan y Cyngor ([www.newport.gov.uk/Schooladmissions](http://www.newport.gov.uk/Schooladmissions)) i'w cwblhau.



1.38 Dim ond pobl sydd â chyfrifoldeb rhieni am y plentyn a enwir all wneud cais, ac mae disgwyl iddyn nhw wneud datganiad i'r perwyl hyn fel rhan o'r broses ymgeisio. Fel arfer mae disgwyl i'r person fyw yn yr un cyfeiriad â'r plentyn, a chyfeirir ato/ati fel y rhiant at ddibenion derbyn. Pan mae cyfrifoldeb rhieni yn cael ei rannu'n gyfartal, bydd y Cyngor yn gofyn i rieni'r plentyn i benderfynu pa un ohonynt ddylai gyflwyno'r cais.

1.39 Disgwylir y bydd rhieni'n cytuno ar ddewisiadau ysgol ar gyfer plentyn cyn cyflwyno cais. Nid yw'r Cyngor mewn sefyllfa i ymyrryd mewn dadleuon rhwng rhieni dros geisiadau am leoedd ysgol, a bydd yn gofyn i'r rhain gael eu datrys yn breifat.

1.40 Os na all rhieni gytuno, ac os nad oes yr un na'r llall wedi cael gorchymyn llys yn datgan pwy ddylai wneud y cais/pa ysgol a ddylid ei dewis, bydd y Cyngor yn derbyn cais gan y rhiant sy'n derbyn Budd-dal plant ar gyfer y plentyn.

1.41 Cyn penderfynu ymgeisio am le mewn ysgol benodol (gweler paragraff 1.46 – 1.54) rhaid i ymgeiswyr ystyried yn ofalus sut fydd y plentyn yn teithio i'r ysgol, gan na fydd o reidrwydd yn gymwys am gymorth. Os yw'r Cyngor yn penderfynu bod y plentyn yn byw dwy filltir neu fwy (i blant cynradd) neu dair milltir neu fwy (i blant uwchradd) o'r dalgylch neu'r ysgol agosaf sydd ar gael (fel y penderfynir gan y Cyngor) mae'n bosib y gallen nhw fod yn gymwys am drafnidiaeth am ddim o'r cartref i'r ysgol. Mae hyn yn cynnwys ysgolion cyfrwng Cymraeg ac ysgolion ffydd.

1.42 Rhaid cyflwyno pob cais yn uniongyrchol i Dîm Derbyn i Ysgolion Casnewydd erbyn y dyddiad cau perthnasol. Cyfrifoldeb yr ymgeisydd yw sicrhau bod eu cais yn cael ei gyflwyno i'r Cyngor ar amser. Efallai bydd angen cynnwys tystiolaeth gefnogol wrth wneud cais (gweler paragraff 3.44 – 3.49).

1.43 Ni all y Cyngor dderbyn cyfrifoldeb am unrhyw gais neu dystiolaeth sydd heb ei gyflwyno'n gywir ar y system ar-lein neu os yw wedi mynd ar goll yn y post. Os yn postio cais, argymhellir bod y ffurflen yn cael ei hanfon drwy ddsbarthiad cofnodedig.

1.44 Dim ond ar ôl i leoedd gael eu dyrannu ar gyfer ceisiadau a dderbyniwyd ar amser, y caiff ceisiadau a dderbyniwyd ar ôl y dyddiad cau eu prosesu. Gallai hyn olygu y bydd hi'n llai tebygol y caiff rhywun le mewn ysgol o ddewis (gweler paragraff 1.57 – 1.59).

1.45 Caiff pob cais a gyflwynir erbyn y dyddiad cau eu hasesu gyda'i gilydd. Yn y rhan fwyaf o achosion derbynnir dros 1,000 o geisiadau mewn rownd derbyn, a rhaid i bob un o'r rhain gael eu gwirio nifer o weithiau. Am y rheswm hwn, mae'r amserlen derbyniadau yn gosod y dyddiad cau fisoedd lawer cyn dyddiad y cynnig (y dyddiad y caiff y penderfyniad ei gyhoeddi), ac ni ellir ystyried unrhyw newid mewn amgylchiadau ar ôl y dyddiad cau tan ar ôl dyddiad cyhoeddi'r cynnig

## Eich ysgolion o ddewis

1.46 Wrth wneud cais, gall rhieni ddewis addysg cyfrwng Cymraeg, cyfrwng Saesneg neu addysg yn seiliedig ar ffydd ar gyfer eu plentyn ac mae'n rhaid i'r Cyngor ddarparu digon o leoedd i ateb y galw. Am restr o ysgolion yng Nghasnewydd ewch i <http://www.newport.gov.uk/derbyniysgolion>

1.47 Er bod ysgol ddalgylch wedi'i dynodi i bob cyfeiriad yng Nghasnewydd (gweler paragraff 3.31 – 3.33), mae gan rieni'r hawl i ddewis unrhyw ysgol, ac fel yr awdurdod derbyn mae dyletswydd ar y Cyngor i gydymffurfio â dewis rhieni lle bo'n bosibl.

1.48 Wrth wneud cais argymhellir bod o leiaf dair ysgol o ddewis yn cael eu henwi i roi mwy o gyfle o sicrhau lle sy'n dderbyniol, gan fod galw mawr am leoedd mewn rhai ardaloedd yng Nghasnewydd.



I.49 Nid yw mynegi dewis yn warant o le yn yr ysgol honno, hyd yn oed os mai hi yw'r ysgol yn y dalgylch. Fodd bynnag, mae mynegi dewis yn rhoi blaenoriaeth i'r plentyn dros blant rhieni nad ydyn nhw wedi dewis yr ysgol honno.

I.50 Os na fyddwch yn dewis eich ysgol ddalgylch, caiff ymgeisydd o'r tu allan i'r dalgylch sydd yn dewis yr ysgol flaenoriaeth uwch na chi fel rhywun sydd yn byw yno.

I.51 Ystyrir pob dewis yn gyfartal a rhoddir lle yn y dewis uchaf lle y bo modd. Bydd cais a wneir i awdurdod derbyn arall yn gymwys fel un o'ch dewisiadau a chaiff ei ddsbarthu yn unol â hyn.

I.52 Argymhellir nad yw plant yn cael eu harwain i gredu y bydd lle ar gael iddyn nhw mewn unrhyw ysgol benodol cyn i benderfyniad gael ei gyhoeddi.

I.53 Os bydd pob un o ddewisiadau ymgeisydd yn cael eu gwrthod, a'u bod yn byw yng Nghasnewydd, ystyrir rhoi lle i'r plentyn yn yr ysgol ddalgylch os oes lleoedd ar gael o hyd. Os nad oes lle yn yr ysgol ddalgylch caiff yr ymgeisydd wybod am yr ysgolion lle mae lleoedd ar gael, a'i wahodd i wneud dewisiadau ychwanegol i'w hystyried gan y Cyngor dan y trefniadau **cais hwyr a dewis ychwanegol** (paragraff I.57 – I.59). Dylai ymgeiswyr aflwyddiannus nad ydynt yn byw yng Nghasnewydd gysylltu â'u hawdurdod lleol am le mewn ysgol arall, neu gyflwyno dewisiadau ychwanegol ar gyfer ysgolion eraill yng Nghasnewydd.

I.54 Noder na chaiff lle amgen ei gynnig yn awtomatig os caiff holl ddewisiadau rhieni eu gwrthod ac nad yw'r ysgol ddalgylch ar gael. Yn hytrach, fel yr esbonnir uchod, gwahoddir ymgeiswyr i gyflwyno dewisiadau ychwanegol.

## Rhoi gwybod i ymgeiswyr am y penderfyniad

I.55 Bydd y Cyngor yn rhoi gwybod i'r holl ymgeiswyr beth yw canlyniad eu cais am le mewn ysgol ar y dyddiad cynnig penodol (tudalen 2).

I.56 Bydd llythrau penderfyniad yn cael eu hanfon drwy bost ail ddsbarth ddim llai na 3 diwrnod gwaith (gan gynnwys dyddiau Sadwrn) cyn y dyddiad cynnig. Ond bydd ymgeiswyr sy'n dewis cyflwyno cais ar-lein yn sicr yn derbyn e-bost yn cadarnhau eu penderfyniad ar y dyddiad cynnig.

## Ceisiadau hwyr a dewisiadau ychwanegol

I.57 Ystyrir pob cais ar ôl y dyddiad cau fel un 'hwyr' a rhaid ei gyflwyno drwy gyfrwng ffurflen gais ar bapur. Nid yw'n bosibl gwneud cais ar-lein ar ôl y dyddiad cau.

I.58 Rhaid cyflwyno pob dewis ysgol ychwanegol (gan gynnwys lle mae'r ymgeisydd wedi penderfynu newid ei ddewis) yn ysgrifenedig i'r Tîm Derbyn i Ysgolion, a bydd pob cais a gyflwynir ar ôl y dyddiad cau yn cael ei brosesu o dan y drefn ceisiadau hwyr a dewisiadau ychwanegol.

I.59 Dylid prosesu unrhyw geisiadau neu ddewisiadau, a dderbynnir ar ôl y dyddiad cau cyhoeddedig bob mis ar ôl y dyddiad cynnig, lle bo modd.



## Adran 2: Derbyn o fewn y flwyddyn

2.01 Dyma'r broses ymgeisio i blant sydd angen gwneud cais y tu allan i'r rownd derbyn arferol. Fe'i gelwir weithiau yn 'drosglwyddo yn ystod y tymor' neu 'dderbyn ar hap'. Dyma'r broses o drosglwyddo o un ysgol i'r llall.

2.02 Gall rhieni wneud cais i newid ysgol ar unrhyw adeg yn ystod addysg eu plant, ac mae nifer o resymau dilys am wneud hynny, er enghraifft symud tŷ. Mae newid ysgol yn fater sydd angen ei ystyried o ddifrif. Nid dyma'r ateb bob tro, gan y gall effaith niweidiol ar addysg plentyn (i gael rhagor o wybodaeth, cymorth a chynghor ewch i [www.newport.gov.uk/derbyniysgolion](http://www.newport.gov.uk/derbyniysgolion) a chwilio am y tudalennau trosglwyddo yn ystod y flwyddyn).

2.03 Dim ond nifer cyfyngedig o leoedd sydd ar gael yn ystod y flwyddyn ysgol, ac ni ddylai ymgeiswyr sy'n symud i Gasnewydd, neu o un rhan o'r ddinas i'r llall, gymryd yn ganiataol y caiff eu plentyn le yn yr ysgol leol. Does dim gwarant o le mewn unrhyw ysgol, hyd yn oed yn y dalgylch, ac os yw'r grŵp blwyddyn perthnasol yn yr ysgol eisoes yn llawn caiff y cais ei wrthod.

2.04 O ganlyniad, dylech ystyried y canlynol a thrafod pob dewis gyda'r Tîm Derbyn i Ysgolion cyn i chi symud er mwyn osgoi unrhyw darfu:

- Ydych chi wedi trafod y dewisiadau i'ch plentyn gyda'u hysgol gyfredol? Efallai bod rhesymau addysgol cryf dros beidio trosglwyddo i ysgol arall, y dylid eu hystyried. Dylai rhieni disgyblion ym Mlwyddyn 10 neu 11 nodi nad yw'r Cyngor yn eu hannog i wneud cais i drosglwyddo'u plentyn ar yr adeg hon yn eu haddysg, yn enwedig os na ellir cynnig eu dewisiadau TGAU, gan fod hyn yn debygol o gael effaith niweidiol, sylweddol ar eu deilliannau dysgu.
- Sut fydd eich plentyn yn teithio i'r ysgol, gan na fyddan nhw o reidrwydd yn gymwys am gymorth i deithio, hyd yn oed os oedden nhw'n gymwys o'r blaen (paragraff 3.66)?
- Os ydych yn gwneud cais i symud mwy nag un plentyn, a fyddan nhw i gyd yn gallu mynd i'r un ysgol? Mewn rhai achosion gallai brodyr a chwiorydd gael cynnig ysgolion gwahanol, yn dibynnu ar ba leoedd sydd ar gael.
- Pryd fydd eich plentyn yn gallu dechrau yn yr ysgol newydd? Cynghorir rhieni yn gryf i beidio symud eu plentyn o'r ysgol gyfredol, lle bo hynny'n bosibl, nes i le arall addas ddod ar gael. Bydd unrhyw achos o beidio mynychu'r ysgol yn cael ei gofnodi fel absenoldeb heb ei awdurdodi, all gael ei gyfeirio at y Swyddog Lles Addysg. Nodwch na fydd newid ysgol yn effeithio ar unrhyw gamau a ddilynir gan y Gwasanaeth Lles Addysg.

## Sut i wneud cais am le mewn ysgol gymunedol neu wirfoddol a reolir yn ystod y flwyddyn

2.05 Mae'n rhaid gwneud yr holl geisiadau boed hynny rhwng ysgolion Casnewydd neu y tu allan i'r ddinas, i Dîm Derbyn i Ysgolion Cyngor Dinas Casnewydd gan roi manylion llawn am y rheswm dros drosglwyddo. Gellir gwneud ceisiadau ar-lein drwy [www.newport.gov.uk/derbyniysgolion](http://www.newport.gov.uk/derbyniysgolion) neu drwy ffonio 01633 656656 i ofyn am ffurflen gais. Wrth gyflwyno cais gall fod angen darparu tystiolaeth wrth gefn (gweler paragraff 3.44 -3.49)



## Y broses i'w dilyn

2.06 Rhaid i bob trosglwyddiad yn ystod y flwyddyn gael ei gymeradwyo gan y Cyngor, fydd yn gwneud popeth posib i ddod i benderfyniad o fewn 15 diwrnod (neu 28 diwrnod calendr, pa un bynnag sydd gynharaf) o'r dyddiad pan dderbynnir y cais. Nid yw hyn wedi ei warantu fodd bynnag, a gallai fod oedi mewn cyfnodau prysur.

2.07 Caiff ceisiadau eu prosesu yn unol â'r polisi derbyn hwn a rhoir blaenoriaeth i'r rhai sy'n chwilio am le yn ystod y tymor cyfredol. Pan wneir cais beth amser cyn y dyddiad dechrau gofynnol, caiff y lle ei gadw ar agor gan y Cyngor am un tymor ysgol ar y mwyaf.

Gwneud cais erbyn	Dechrau erbyn
Tymor yr hydref	Wythnos gyntaf Tymor y Gwanwyn
Tymor y Gwanwyn	Wythnos gyntaf Tymor yr Haf
Tymor yr Haf	Wythnos gyntaf Tymor yr Hydref

2.08 Bydd y Cyngor yn gwneud ymdrech i gydymffurfio â dewis rhieni. Fodd bynnag, os yw'r lleoedd yn y grŵp blwyddyn perthnasol yn y dewis ysgol yn llawn, gwrthodir y cais i drosglwyddo (gweler paragraff 3.29 – 3.30 am eithriadau) a rhoir cyngor i ymgeiswyr am eu hawl i apelio yn erbyn penderfyniad y Cyngor (gweler paragraff 3.07 – 3.21 am fanylion). Does dim hawl i apelio yn erbyn penderfyniad i wrthod lle meithrin. Bydd enw'r plentyn yn cael ei roi'n awtomatig ar restr aros unrhyw ddewis ysgol a wrthodir (gweler paragraff 3.76 – 3.83).

2.09 O fewn cylch gwaith y Polisi Derbyn i Ysgolion mae'r Cyngor yn gweithredu Protocol Mynediad Teg (PMT) i dderbyn y plant mwyaf agored i niwed a'r rhai sydd ag ymddygiad heriol yn effeithiol, y tu allan i'r rownd dderbyn arferol. Cysylltwch â [school.admissions@newport.gov.uk](mailto:school.admissions@newport.gov.uk) i gael rhagor o wybodaeth am y protocol hwn.



# Adran 3: Gwybodaeth arall sy'n berthnasol i drefniadau derbyn

## Anghenion Dysgu Ychwanegol (ADY)

3.01 Ar gyfer disgyblion ag anghenion dysgu ychwanegol, mae derbyn i ysgol yn cael ei ddylanwadu gan ddewis rhieni mewn modd sy'n gyffredinol debyg iawn i ddisgyblion eraill. Fodd bynnag, efallai y bydd angen ystyried amgylchiadau unigol sy'n ymwneud â disgyblion ac ag ysgolion a allai bennu bod un ysgol benodol yn fwy addas nag un arall. Yn y pen draw, rheolir y broses leoli gan weithdrefnau a nodir yn yr Ndeddf Anghenion Dysgu Ychwanegol a'r Tribiwnlys Addysg (Cymru) 2018 a'r Cod Ymarfer Anghenion Dysgu Ychwanegol (ADY). Gall y broses hon roi blaenoriaeth arbennig i dderbyn disgybl i ysgol benodol. Gallai hefyd fod yn rheswm dros wrthod dewis datganedig rhiant.

3.02 O I Medi 2021, mae adran 48 o Ddeddf 2018 yn ei gwneud yn ofynnol i gorff llywodraethu ysgol a gynhelir yng Nghymru dderbyn plentyn i'r ysgol os enwir yr ysgol yng nghynllun datblygu unigol y plentyn at ddibenion yr adran honno, sef sicrhau bod y plentyn yn cael ei dderbyn i'r ysgol. Mae'r ddyletswydd hon yn berthnasol er gwaethaf y cyfyngiad ar feintiau dosbarthiadau babanod a hyd yn oed pe bai derbyn y plentyn yn golygu bod yr ysgol yn mynd y tu hwnt i nifer y disgyblion y mae hawl iddi eu derbyn. Mae'r ddyletswydd i dderbyn yn berthnasol bob amser, gan gynnwys os yw ysgol wedi'i henwi mewn cynllun y tu allan i'r cylch derbyn arferol.

3.03 Dim ond mewn amgylchiadau penodol y gall ysgolion gael eu henwi at ddiben sicrhau bod disgybl yn cael ei dderbyn, felly ni fydd pob cynllun datblygu unigol yn enwi ysgol fel hyn. Os enwir ysgol at y diben hwn, fe'i henwir yn adran 2D.1 y cynllun datblygu unigol. Os enwir ysgol mewn cynllun datblygu unigol at ddiben sicrhau bod disgybl yn cael ei dderbyn, nid yw'r darpariaethau derbyn yn Ndeddf Safonau a Fframwaith Ysgolion 1998 yn berthnasol yn gyffredinol.

3.04 Os yw plentyn neu riant y plentyn yn dymuno apelio yn erbyn yr ysgol a enwir yng nghynllun datblygu unigol y plentyn at ddiben sicrhau ei fod yn cael ei dderbyn, neu'r ffaith nad oes unrhyw ysgol wedi'i henwi ar y cynllun, rhaid apelio i Dribiwnlys Addysg Cymru.

3.05 Mae gan y Cyngor nifer o Safleoedd Adnoddau Dysgu yn gysylltiedig â darpariaeth meithrin, cynradd ac uwchradd sy'n cynnig lleoliadau grwpiau bychain i ddisgyblion ag ADY. Yn ychwanegol, mae gan Gasnewydd ddwy ysgol arbennig, Ysgol Maes Ebbw ac Ysgol Bryn Derw sy'n bodloni anghenion dysgwyr ag anghenion addysgol ac iechyd cymhleth. Paneli'r Safleoedd Adnoddau Dysgu a'r Tîm AAA sy'n penderfynu'r ceisiadau am y lleoedd hyn, a chânt eu hystyried y tu allan i'r broses Derbyn i Ysgolion arferol.

3.06 Mae derbyn i'r holl leoliadau hyn ar gyfer disgyblion ag anghenion dysgu ychwanegol, yn ogystal ag ysgolion annibynnol a'r rhai a gynhelir gan awdurdodau lleol eraill, yn cael ei bennu gan y Tîm ADY ac y tu allan i'r broses safonol o dderbyn i ysgolion. Mar hyn hefyd berthnasol i leoliad prif ffwrdd ar gyfer dysgwyr ag ADY sy'n derbyn Datganiad AAA neu CDU

## Apeliadau Derbyn i Ysgolion

3.07 Mae gan riant i blentyn y cafodd lle ei wrthod iddo (ac eithrio rhiant i blentyn gafodd ei wahardd yn barhaol o ddwy ysgol) hawl statudol i apelio i banel annibynnol (nid yw'r hawl hon yn ymestyn i geisiadau am addysg feithrin).



3.08 Os nad yw'r Cyngor yn gallu rhoi lle yn yr ysgol o ddewis, bydd y rhieni yn derbyn llythyr yn esbonio pam fod y dewis wedi bod yn aflwyddiannus. Bydd y llythyr yn nodi a oedd hyn oherwydd bod cyfyngiadau ar nifer y plant mewn dosbarthiadau babanod, neu oherwydd y ffaith y byddai cytuno i'r dewis wedi niweidio darpariaeth addysg effeithlon, neu'r defnydd effeithlon o adnoddau. Bydd y llythyr hefyd yn rhoi gwybod i rieni am eu hawl i apelio, sut i wneud hynny, ac erbyn pryd.

3.09 Gallai'r Cyngor hefyd gynnig lle i'ch plentyn mewn ysgol arall. Rhaid i'r rhieni wedyn benderfynu a ydynt am:

- i. apelio yn erbyn penderfyniad y Cyngor; a/neu
- ii. derbyn y lle mewn ysgol arall, os caiff ei gynnig; neu
- iii. gwneud cais am ddewis arall

3.10 Nid yw penderfyniad i apelio yn atal rhieni rhag derbyn lle mewn ysgol arall wrth i'r broses apelio fynd rhagddo.

3.11 Wrth gyflwyno apêl, rhaid i rieni gwblhau'r ffurflen sydd wedi'i hamgáu gyda'r llythyr penderfyniad, yn amlinellu'r rhesymau pam ddylai'r plentyn gael ei dderbyn i'r dewis ysgol. Rhaid i'r ffurflen hon gael ei chyflwyno i'r Cyngor erbyn y dyddiad cau a nodir, i sicrhau bod yr apêl yn cael ei chlywed. Nodwch y bydd y ffurflen apelio yn cael ei dychwelyd i'r rhieni ei harwyddo a'i llenwi yn amlinellu'r rhesymau, os nad ydynt eisoes wedi gwneud hynny.

3.12 Unwaith i'r apêl gael ei chyflwyno, caiff rhieni ragor o gyfarwyddyd ar beth i'w ddisgwyl o apêl, a dyddiad ac amser ar gyfer y gwrandawriad. Rhaid i'r Cyngor drefnu apeliadau yn ymwneud â'r rownd dderbyn arferol o fewn 30 diwrnod ysgol **o'r dyddiau cau a nodwyd**, ac o fewn 30 diwrnod ysgol **o'r apêl yn cael ei dderbyn** yn achos apeliadau y tu allan i'r rownd dderbyn arferol. Nodwch fod rhaid i'r Cyngor drefnu apeliadau o fewn 30 **diwrnod gwaith** o'r apêl yn cael ei dderbyn, yn ystod gwyliau'r haf.

3.13 Mae paneli apeliadau derbyn yn annibynnol ac yn chwarae rôl allweddol wrth sicrhau cydbwysedd rhwng hawliau rhieni i wrandawriad llawn a theg, a gwarchod ysgolion rhag derbyn cymaint o blant fel ei fod yn niweidio addysg effeithlon a'r defnydd effeithlon o adnoddau.

## Beth fydd yn rhaid i'r Panel Apeliadau ei ystyried?

3.14 Apêl o ran maint dosbarth babanod: Os cafodd cais am le ei wrthod oherwydd y byddai'n niweidio maint dosbarth babanod, ni all panel apêl dderbyn yr apêl oni bai:

- i. y byddai'r plentyn wedi cael cynnig lle pe bai trefniadau derbyn yr ysgol wedi cydymffurfio â'r Cod Derbyn i Ysgolion a/neu Ran 3 y Ddeddf Safonau a Fframwaith Ysgolion 1998
- ii. y byddai'r plentyn wedi cael cynnig lle pe bai trefniadau derbyn oedd yn cydymffurfio wedi cael eu gweithredu'n briodol
- iii. bod y penderfyniad yn un na fyddai awdurdod derbyn rhesymol wedi ei wneud yn amgylchiadau'r achos



3.15 Apêl niwed: Ym mhob achos arall byddai derbyn i'r ysgol yn cael ei wrthod oherwydd bod y nifer derbyn a gyhoeddwyd wedi ei chyrhaedd. Mewn achosion fel hyn bydd y Cyngor yn ystyried y byddai derbyn plentyn ychwanegol yn cael effaith negyddol ar y ddarpariaeth effeithlon o addysg effeithlon neu ar y defnydd effeithlon o adnoddau addysg oherwydd y byddai'n amharu ar amgylchedd dysgu'r ysgol, a byddai'n cyfyngu ar adnoddau sydd ar gael i ddisgyblion. Rhaid i banel apêl ddefnyddio proses dau gam yn achos pob apêl "niwed" h.y.

- y cam ffeithiol pan fydd y Panel Apeliadau Derbyn i Ysgolion yn ystyried a oedd y trefniadau derbyn i ysgolion a gyhoeddwyd yn cydymffurfio â gofynion gorfodol y Cod Derbyn i Ysgolion a'r Ddeddf Safonau a Fframwaith Ysgolion, a'u bod wedi'u cymhwyso'n gywir ac yn ddiuedd, ac yn penderfynu fel mater o ffaith a fyddai "niwed" yn digwydd pe bai plentyn yn cael ei dderbyn, a'r
- cam cydbwysu pan fydd y Panel Apeliadau Derbyn i Ysgolion yn gallu ymarfer disgrisiwn, gan gydbwysu faint o niwed (os darganfyddir ei fod yn bodoli o dan y cam cyntaf) a chryfder achos yr apelydd cyn dod i benderfyniad.

3.16 Er mwyn penderfynu a oes niwed ai peidio, bydd angen i'r panel ystyried nifer o ffactorau, gan gynnwys capasiti'r ysgol a'r nifer derbyn a gyhoeddwyd, a'r effaith ar yr ysgol o dderbyn disgyblion ychwanegol o ran y sefydliad a maint y dosbarthiadau, argaeledd staff dysgu a'r effaith ar y disgyblion sydd eisoes yn yr ysgol.

3.17 Ymhob achos, rhoir penderfyniad y Panel yn ysgrifenedig i'r apelydd, ac mae'n derfynol ac yn rhwymol ar bob parti.

3.18 Pan fydd yr apêl yn llwyddiannus, caiff y plentyn ei dderbyn i'r ysgol ac mae disgwyl i'r rhieni gysylltu â'r ysgol yn uniongyrchol i gadarnhau trefniadau derbyn.

3.19 Pan fydd yr apêl yn aflwyddiannus, ni ellir derbyn y plentyn i'r ysgol, ond byddant yn aros ar y rhestr aros (gweler paragraff 3.76 – 3.83 am fanylion). Rhaid i rieni wedyn benderfynu naill ai:

- i. i aros yn yr ysgol gyfredol, os yn berthnasol; neu
- ii. derbyn y lle yn yr ysgol arall, os caiff ei gynnig; neu
- iii. gyflwyno dewisiadau amgen

3.20 Pan fydd cais yn aflwyddiannus, gellir gwneud ail gais o fewn y flwyddyn academaidd honno, dim ond os oes tystiolaeth o newid mewn amgylchiadau.

3.21 Gall yr Ombwdsmon Gwasanaethau Cyhoeddus ymchwilio i gwynion ysgrifenedig am gamweinyddu ar ran panel apeliadau derbyn. Mae camweinyddu'n cynnwys materion megis methu ag ymddwyn yn annibynnol ac yn deg, yn hytrach na chwynion lle bo person yn teimlo bod y penderfyniad yn un anghywir. Gellir gwrthdroi penderfyniad panel gan y llysoedd dim ond pan fo'r apelwyr neu'r awdurdod derbyn yn llwyddiannus yn eu cais am Adolygiad Barnwrol o'r penderfyniad hwnnw.



## Derbyn y tu allan i'r grŵp oedran arferol

3.22 Er y caiff mwyafrif y plant eu derbyn i'r ysgol gyda'u grŵp oedran cronolegol, o bryd i'w gilydd, bydd rhieni yn ceisio lleoedd y tu allan i'w grŵp oedran arferol am blant dawnus a thalentog, neu'r rheiny sydd wedi cael trafferthion neu wedi colli rhan o'r flwyddyn, yn aml oherwydd salwch. Fel arfer, ni fyddai'n briodol i blentyn gael ei roi mewn grŵp blwyddyn nad yw'n gydamserol â'i oedran cronolegol, ac mae gan y Cyngor ddogfen ganllaw sy'n nodi ystyriaethau a meini prawf penodol y gallai rhieni ddymuno ei gweld cyn gwneud cais (Canllawiau ar Osod Plant y Tu Allan i'w Grŵp Blwyddyn Cronolegol). Os gwneir cais gan riant gyda thystiolaeth briodol, bydd y Cyngor yn ystyried y ceisiadau hyn yn ofalus ac yn gwneud penderfyniadau ar sail amgylchiadau pob achos, y dystiolaeth ddogfennol sydd wedi'i darparu ac mewn ymgynghoriad â'r rhieni a'r ysgol, ac yn benodol mewn perthynas â'r hyn sydd fwyaf buddiol i'r plentyn. Os penderfynir bod sail i ystyried cais 'allan o'r flwyddyn', mae gan rieni y gwrthodir eu cais am le mewn ysgol hawl statudol i apelio. Fodd bynnag, nid oes hawl i apelio os yw lle wedi'i gynnig ond nad yw yn y grŵp oedran o ddewis. Mae rhagor o wybodaeth ar gael ar wefan y Cyngor.

## Dyrannu lleoedd

3.23 Nid y cyntaf i'r felin yw hi o ran dyrannu lleoedd, a does dim mantais dros eraill o roi enw plentyn gyferbyn ag ysgol. Nid oes gan brifathrawon ran yn y broses o wneud penderfyniadau. Does dim dylanwad ganddynt ar ganlyniadau ceisiadau ac fe'u hanogir i beidio â chadw rhestr o'r rhai â diddordeb. Dim ond yr awdurdod derbyn all wneud y penderfyniad i ddyrannu lle.

3.24 Caiff pob cais ei ystyried yn unol â'r Polisi Derbyn i Ysgolion a bydd dewis cyntaf pob ymgeisydd yn cael ei barchu lle bo hynny'n bosibl. Fe fydd rhai ysgolion fodd bynnag yn derbyn mwy o geisiadau na'r lleoedd sydd ar gael.

3.25 Pan fydd nifer y ceisiadau yn gyfartal â'r nifer o leoedd sydd ar gael, neu'n llai na hynny, bydd pob cais yn llwyddiannus. Fodd bynnag, pan fo nifer y ceisiadau'n fwy na nifer y lleoedd sydd ar gael, bydd y Cyngor yn defnyddio'r meini prawf gordanysgrifio perthnasol ac yn dyrannu lleoedd yn unol â hynny, hyd at y nifer derbyn a gyhoeddwyd.

3.26 Mae'r nifer derbyn a gyhoeddwyd yn nodi faint o leoedd sydd ar gael, ac yn cyfeirio at y nifer o ddisgyblion a gaiff eu derbyn i unrhyw grŵp blwyddyn cyn i geisiadau gael eu gwrthod. Mae'n deillio o allu'r ysgol i ddiwallu anghenion dysgu disgyblion, gan ddefnyddio fformiwla Llywodraeth Cymru.

3.27 Unwaith y bydd y nifer derbyn wedi cael ei dderbyn, gwrthodir pob dewis ychwanegol. Er enghraifft:

- Os yw ysgol yn gallu addysgu 30 plentyn a bod y Cyngor yn derbyn 27 cais, caiff pob un o'r 27 ymgeisydd le.
- Fodd bynnag, os yw'r Cyngor yn derbyn 36 cais ar gyfer yr ysgol honno, caiff y 36 ymgeisydd eu hystyried gyda'i gilydd yn erbyn y meini prawf gordanysgrifio a dyrennir 30 o leoedd. Gwrthodir y 6 cais sy'n weddill.

3.28 Yn ychwanegol at y nifer derbyn ar gyfer yr ysgol, rhaid i'r Cyngor hefyd ystyried:

- Y polisi ynglŷn â maint dosbarthiadau babanod sy'n ymrwymo i sicrhau na fydd plentyn 5, 6 neu 7 oed mewn dosbarth o fwy na 30 disgybl i bob un athro cymwys. Mae'r cyfyngiad statudol o 30 disgybl mewn dosbarthiadau babanod yn berthnasol i'r dosbarth derbyn, blwyddyn 1 a blwyddyn 2.
- Cyfyngiadau o ran lle yn adeiladau'r ysgol all olygu bod maint y dosbarth yn llai na 30 o blant.



3.29 Mae, fodd bynnag, eithriadau i'r rheoliadau hyn (a elwir yn "ddisgyblion a eithrir") sy'n golygu y gellir derbyn mwy na 30 o ddisgyblion. Amlinellir y disgyblion hyn yn benodol yng Nghod Derbyn i Ysgolion statudol Llywodraeth Cymru. Bydd y disgyblion a eithrir yma yn parhau felly unwaith y cânt eu derbyn, am weddill eu hamser mewn dosbarth babanod neu pan fydd nifer y plant yn y dosbarth yn lleihau, ac y gellir eu trefnu i gydymffurfio â'r cyfyngiad ar faint dosbarthiadau babanod. Rhaid trefnu dosbarthiadau i gydymffurfio â'r cyfyngiad nifer lle bo hynny'n bosibl.

3.30 Ni fydd y Cyngor yn derbyn mwy o ddisgyblion i ysgol na nifer derbyn yr ysgol honno, nac yn mynd heibio'r uchafswm maint dosbarth babanod statudol (30), ac eithrio:

- Pan gaiff ysgol ei henwi mewn Datganiad Anghenion Addysgol Arbennig/Cynllun Datblygu Unigol Awdurdod Lleol, mae dyletswydd ar y Cyngor i dderbyn y plentyn i'r ysgol.
- Yn achos plant sy'n derbyn gofal gan yr awdurdod lleol, mae gan y Cyngor ddyletswydd i dderbyn y plentyn i'r ysgol.
- Pan fo'r cais i blentyn un o bersonél lluoedd y DU (gweler paragraff 3.70 – 3.71) bydd y Cyngor yn derbyn y plentyn i ysgol y dalgylch os bodlonir y meini prawf cymhwyso.
- Os, drwy ddefnyddio'r meini prawf gordanysgrifio, fod y plentyn olaf i gael ei dderbyn yn un o enedigaeth luosog, bydd y Cyngor yn derbyn y brodyr/chwiorydd eraill.
- Pan mae plentyn wedi cael ei wrthod i ddechrau, ond wedi cael cynnig lle yn sgil penderfyniad gan banel apeliadau derbyn i ysgolion; neu fod camgymeriad wedi cael ei gydnabod wrth weithredu trefniadau derbyn yr ysgol ac os na fyddai'r camgymeriad wedi digwydd, y byddai'r plentyn wedi cael lle yn yr ysgol honno; mae'r Cyngor yn oblygedig i dderbyn y plentyn i'r ysgol.
- Dan y Protocol Mynediad Teg, bydd y Cyngor yn gweithredu ar frys i nodi lle ysgol ar gyfer ymgeiswyr cymwys er mwyn sicrhau mynediad i ysgol addas cyn gynted â phosibl. Gall hyn gynnwys mynediad posib i ysgolion sydd eisoes yn llawn gan fod cydbwysedd i'w daro rhwng dod o hyd i le yn gyflym mewn ysgol sydd wedi'i thanysgrifio, neu un sy'n wynebu amgylchiadau heriol, a dod o hyd i le ysgol sy'n briodol.

## Dalgylchoedd

3.31 'Dalgylch' yw'r term a ddefnyddir i ddisgrifio'r ardal ddaearyddol a wasanaethir gan yr ysgol. Yng Nghasnewydd bydd pob cyfeiriad o fewn dalgylch ysgol cyfrwng Cymraeg a chyfrwng Saesneg. Gellir cadarnhau manylion dalgylchoedd ysgolion drwy ffonio'r Tîm Derbyn i Ysgolion ar 01633 656656 neu drwy find i [www.newport.gov.uk/derbyniysgolion](http://www.newport.gov.uk/derbyniysgolion)

3.32 Bydd pobl sy'n byw yn y dalgylch yn cael blaenoriaeth uwch wrth ddewis yr ysgol, ond does dim gwarant o le mewn unrhyw ysgol benodol.

3.33 Nid yr ysgol ddalgylch o reidrwydd yw'r un agosaf ac felly dylai ymgeiswyr gadarnhau eu hysgol ddalgylch wrth wneud cais am le, gan y gallai hynny effeithio ar eu hawl i gael trafndiaeth o'r cartref i'r ysgol (gweler paragraff 3.66).

## Plant sy'n Derbyn Gofal

3.34 Rhoddir blaenoriaeth i geisiadau ar ran plant sy'n derbyn gofal (plant mewn gofal cyhoeddus) [fel y diffinnir gan Adran 74 Deddf Gwasanaethau Cymdeithasol a Llesiant (Cymru) 2014] os cyflwynir datganiad gan weithiwr cymdeithasol y plentyn yn amlinellu manteision y lle yn yr ysgol, ynghyd â'r cais. Fodd bynnag cyn gwneud y cais, rhaid i'r rhiant corfforaethol ymgynghori â'r Cyngor a gwneud pob ymdrech i sicrhau priodoldeb yr ysgol a enwir o gofio cefndir y plentyn gan gynnwys anghenion AAA a/neu ffydd.



3.35 Gellir rhoi'r un flaenoriaeth i blant a arferai fod mewn gofal er bod rhaid i'r person sy'n gwneud y cais ddangos tystiolaeth i gadarnhau'r statws hwnnw, fel Tystysgrif Mabwysiadu neu Orchymyn Gofal Blaenorol.

3.36 Caiff plant a arferai dderbyn gofal flaenoriaeth ddim ond os oes lleoedd ar gael.

## Gweision y Goron

3.37 Mae plant Gweision Coron y DU (gan gynnwys diplomyddion) yn symud o le i le yn aml ac os ydynt yn symud i Gasnewydd, ystyrir eu bod yn bodloni'r meini prawf preswyllo ar gyfer yr ysgol ddalgylch berthnasol os oes llythyr gan y Swyddfa Dramor a'r Gymanwlad yn dod gyda'r cais, yn rhestru'r canlynol:

- dyddiad dychwelyd pendant
- cadarnhad o'r cyfeiriad newydd lle bo hynny'n bosibl
- cadarnhad o statws Gwas y Goron

## Pellter o'r cartref i'r ysgol

3.38 Ym mhob set o feini prawf gordanysgrifio, os yw nifer y ceisiadau mewn unrhyw gategori yn fwy na'r nifer derbyn cyhoeddedig, rhoddir blaenoriaeth i'r rhai sy'n byw agosaf at yr ysgol a ffefrir.

3.39 Mesurir y pellter rhwng y cartref a'r ysgol ar hyd y llwybr byrraf sydd ar gael, a bennir gan ddefnyddio haenau llwybrau Rhwydwaith Priffyrdd MasterMap® yr Arolwg Ordians (AO) - Ffyrdd a Rhwydwaith Priffyrdd MasterMap® AO - Llwybrau Cerdded, a ddarperir yn genedlaethol. Er mwyn sicrhau tegwch a chysondeb i bob ymgeisydd, dyma'r unig feddalwedd a ddefnyddir gan y Cyngor.

3.40 Bydd y llwybr byrraf sydd ar gael yn cael ei fesur o gyfesurynnau craidd mapio daearofodol cyfeiriad cartref yr ymgeisydd at gât agored swyddogol agosaf yr ysgol.

3.41 Pan fo dau neu fwy o ymgeiswyr yn cael eu hystyried ar gyfer y lle olaf sydd ar gael a bod y cyfeiriadau'n defnyddio'r un craidd mapio daearofodol (h.y. maen nhw o fewn yr un bloc), penderfynir ar yr asesiad llwybr ar sail trefn resymegol a man cychwyn Fflat 1 (neu Fflat A) ac yna Fflat 2 (neu Fflat B) ac yn y blaen.

## Asiantaethau trais domestig

3.42 Caiff ceisiadau gan blant sydd mewn cartref dros dro dan warchodaeth asiantaethau trais domestig cymeradwy eu prosesu fel blaenoriaeth, os oes llythyr swyddogol gan yr asiantaeth berthnasol yn dod gyda'r ffurflen gais.

## Iaith

3.43 Gall teuluoedd o \*gefndir mwyafrif byd-eang sy'n siarad iaith heblaw Saesneg, a'r rhai sydd newydd gyrraedd Casnewydd, gael cymorth gan Wasanaeth Lleiafrifoedd Ethnig Addysg Gwent (GALIEG) i'w cynorthwyo i gwblhau dogfennau derbyn, wedi'u cefnogi gan Gynorthwydd Addysgu dwyieithog os oes angen (ac os yw'r iaith angenrheidiol ar gael), i gynorthwyo cyfathrebu trwy eu hiaith gyntaf.

\*Mae mwyafrif byd-eang yn cyfeirio at bobl ddu, Asiaidd, Brown, tras ddeuol, sy'n frodorol i'r de byd-eang, a/neu y cyfeirir atynt fel "lleiafrifoedd ethnig".



# Tystiolaeth

3.44 Ar yr Awdurdod mae'r cyfrifoldeb i sicrhau y prosesir yr holl geisiadau derbyn yn gywir yn unol â'r meini prawf gordansygrifio a gyhoeddir.

Wrth wneud cais gofynnir i ymgeiswyr ddarparu'r canlynol:

**A. Prawf am ddyddiad geni'r plentyn** ym mhob achos ac eithrio pan fo plentyn yn trosglwyddo o un ysgol Casnewydd i arall. Mathau o dystiolaeth a dderbynnir yw:

- Tystysgrif Geni
- Pasbort
- Trwydded Preswylfaid a gyhoeddwyd gan Swyddfa Gartref y DU
- Ffurflen Gofrestru Ailsefydlu a gyhoeddwyd gan Swyddfa Gartref y DU

**B. Prawf preswylfa.** Ar gyfer trigolion Casnewydd yn unig, gall ymgeiswyr gytuno i'w cofnod treth gyngor gael ei ddefnyddio i ddilysu eu cyfeiriad, fodd bynnag, ystyrir y cyfeiriad yn ddilys ddim ond os yw'r oedolyn sy'n llenwi'r cais wedi ei enwi ar y cofnod treth gyngor.

Pan na ellir defnyddio'r cofnod treth gyngor, neu ar gyfer yr ymgeiswyr hynny sy'n byw y tu allan i Gasnewydd, bydd y Cyngor yn ystyried o leiaf **ddau** o'r dogfennau canlynol i fod yn cefnogi penderfyniad ar gyfer preswylfa yng nghyfeiriad penodol:-

- Hysbysiadau Galw am Dalu Treth Gyngor\* (dim hŷn na 12 mis)
- Hysbysiad CThEM, Adran Gwaith a Phensiynau, neu'r Awdurdod Lleol am hawliad h.y. Credyd Treth Plant, Credyd Treth Gwaith, Credyd Cynhwysol, Lwfans Ceisio Gwaith, Budd-dâl Plant neu Fudd-dâl Tai (Dim hŷn na 3 mis)
- Cytundeb tenantiaeth/prydles neu lyfr rhent swyddogol a gyhoeddwyd gan gymdeithas tai, cyngor lleol, asiantaeth gosod wedi'i hen sefydlu neu gyfreithiwr, y mae'n rhaid iddynt gynnwys y dyddiad cau perthnasol (ar gyfer y rownd derbyn i ysgolion arferol) / dyddiad cyflwyno (ar gyfer ceisiadau trosglwyddo yn ystod y flwyddyn)
- Datganiad morgais (dim hŷn na 3 mis)
- Bil nwy, trydan neu ddŵr sy'n dangos defnydd o'r gwasanaeth priodol (dim hŷn nag un mis)
- Datganiad banc neu gymdeithas adeiladu sy'n dangos cyfeiriad (dim hŷn nag un mis)
- Trwydded yrru ddilys y DU â ffotograff
- Tystysgrif Yswiriant Cartref neu Fodur\* (dim hŷn na 12 mis)
- Tystysgrif Trwydded Deledu\* (dim hŷn na 12 mis)
- Cofnod y Gofrestr Etholiadol (Gwiriad mewnol yw hwn y gellir ei gynnal ar gyfer trigolion Casnewydd yn unig, ni dderbynnir cardiau cofrestru)

Noder:

1. Pan gyflwynir datganiad blynyddol yn dystiolaeth, mae'n rhaid i'r ail ffurf ar dystiolaeth fod ddim hŷn na 3 mis.
2. Mae'n rhaid i unrhyw ddogfennau rydych yn eu cyflwyno gael eu hanfon yn ôl atoch yn y post ac wedi eu cael yn y cyfeiriad hwnnw er mwyn iddynt fod yn ffurf ddilys o dystiolaeth eich bod yn byw yno. Ni dderbynnir argraffiadau ar-lein.
3. Yn ogystal â'r uchod, mae'r Cyngor yn cadw'r hawl i ofyn i'r ymgeisydd gyflwyno unrhyw wybodaeth ychwanegol y mae'n ei hystyried yn angenrheidiol i gadarnhau preswylfa neu i gymryd camau rhesymol i benderfynu p'un a yw cais yn dwyllodrus.
4. Pan na fydd dystiolaeth foddhaol o gyfeiriad y cartref yn cael ei darparu, ond mae'n rhaid cael cyfeiriad at ddibenion dyrannu, mae'r Cyngor yn cadw'r hawl i asesu cais ar gyfeiriad arall, yn amodol ar ymchwiliad.



3.45 Bydd hefyd yn angenrheidiol cyflwyno tystiolaeth gyda chais os yw un o'r canlynol yn berthnasol:

- Pan fydd y cais yn seiliedig ar sail feddygol, rhaid i ymgeiswyr gyflwyno tystiolaeth ar ffurf adroddiad meddyg ymgynghorol, gan nodi'r angen meddygol i'r plentyn fynychu'r ysgol a ffefrir. Ni dderbynir adroddiadau gan feddygon teulu na gweithwyr iechyd proffesiynol eraill i'r diben hwn (gweler paragraff 3.60 – 3.61)
- Pan fod anghydfod o ran cyfeiriad preswyl y plentyn, neu pan fo'n byw gyda'r ddau riant yn gyfartal, mae'n rhaid i'r ymgeisydd gyflwyno copi o'r datganiad budd-dâl plentyn cyfredol, gan yr ystyrir preswylfa'r rhiant sy'n derbyn y budd-dâl hwn yn gartref i'r plentyn at ddibenion gwneud cais
- Os oes Gorchymyn Trefniadau Plentyn (Preswylfa) yn ei le sy'n effeithio ar y plentyn y mae'r cais yn cael ei wneud drosto, dylid cyflwyno copi o'r gorchymyn gyda'r cais
- Pan fo plentyn wedi bod yn derbyn gofal yn flaenorol, mae'n rhaid i'r ymgeisydd gyflwyno tystiolaeth megis copi o'r dystysgrif fabwysiadu i gadarnhau'r statws hwn os dymunant i hyn gael ei ystyried wrth ddefnyddio'r meini prawf gordanysgrifio
- Pan mai gwarcheidwad cyfreithiol y plentyn sy'n gwneud y cais ac nid y rhiant, mae'n rhaid iddo gyflwyno'r ddogfen swyddogol yn dyfarnu cyfrifoldeb rhiant iddo
- Os yw'r cais ar gyfer plentyn i aelod o luoedd arfog y DU, rhaid cael prawf swyddogol o benodi o'r Cerdyn Adnabod i'r Gwasanaethau, gydag e
- Os yw'r cais ar gyfer plentyn i Was y Goron, rhaid dangos llythyr swyddogol gan y Swyddfa Dramor a'r Gymanwlad yn datgan dyddiad dychwelyd pendant a chadarnhad o gyfeiriad a statws newydd y teulu
- Os yw'r cais am le yn Ysgol Gynradd yr Eglwys yng Nghymru, Malpas ar seiliau crefyddol, dylai'r ymgeisydd ddangos datganiad ysgrifenedig gan glerigwr yn cadarnhau eu bod yn aelod ffyddlon (gweler paragraff 1.27 am ddiffiniad)
- Pan fo'r plentyn olaf i gael ei dderbyn yn un o enedigaeth luosog ac mae'r brawd/chwaer arall/eraill yn cael eu derbyn dros ben nifer y derbyniadau a gyhoeddwyd, mae'n rhaid dilysu prawf genedigaeth drwy un o'r ffurfiau ar dystiolaeth uchod (gweler paragraff 3.41 A)

3.46 Cyfrifoldeb yr ymgeisydd yw cyflwyno unrhyw wybodaeth ategol sydd ei hangen er mwyn ei asesu yn erbyn y meini prawf cyhoeddedig; ni fydd y Cyngor yn mynd ati i geisio cael y wybodaeth hon ar ran yr ymgeisydd.

3.47 Pan fo angen i ymgeisydd ddarparu tystiolaeth ddogfennol, darparwch lungopiau/copïau electronig ym mhob achos, gan na all y cyngor warantu dychwelyd dogfennau gwreiddiol yn ddiogel trwy'r post dychwelyd.

*Sylwer, os bydd unrhyw ddogfennau gwreiddiol yn cael eu hanfon i Dîm Derbyn i Ysgolion Cyngor Dinas Casnewydd, gwneir ymgais i ddychwelyd y dogfennau hynny drwy bost Ail Ddosbarth y Post Brenhinol ac mae'r anfonwr yn derbyn y risg lawn o goll, dwyn neu ddifrodi'r ddogfen sy'n cael ei dychwelyd drwy'r Post Ail Ddosbarth. Os nad yw'n bosibl dychwelyd y ddogfen wreiddiol oherwydd nad oes gan y Tîm Derbyn i Ysgolion unrhyw fanylion cyswllt ac mae un mis wedi mynd heibio ers ei derbyn, yna bydd y ddogfen yn cael ei dinistrio.*

3.48 Os caiff tystiolaeth ddogfennol ei hanfon heb gais ynghlwm wrthi, ni fydd yn cael ei ystyried fel cais dilys. Ni fydd y Cyngor yn ceisio cael cais gan yr ymgeisydd, gan mai cyfrifoldeb y rhiant yw cyflwyno cais llawn.

3.49 Ni yw cais heb y dystiolaeth gywir yn gyflawn. Gallai prosesu ceisiadau anghyflawn arwain at oedi a allai effeithio ar amseru a/neu ganlyniad y penderfyniad.

*Noder, ni fydd ymgeiswyr na allant ddarparu'r dystiolaeth berthnasol, foddhaol yn gymwys i gael blaenoriaeth o fewn y meini prawf gordanysgrifio a gyhoeddwyd. Mae hyn yn golygu y bydd eu plentyn yn llai tebygol o allu mynychu ei ddewis ysgol.*



## Plant Sipsiwn, Roma a Theithwyr

3.50 Mae dyletswydd statudol ar y Cyngor i sicrhau bod pob plentyn o oedran ysgol gorfodol yn derbyn addysg sy'n briodol i'w hoedran, eu galluoedd ac unrhyw anghenion addysgol arbennig, ac mae'n hybu safonau uchel wrth ddarparu addysgu ac o ran lles plant. Mae'r dyletswyddau hyn yn berthnasol i bob plentyn, pa un a ydynt yn byw yn barhaol yn yr ardal ai peidio. Felly bydd ceisiadau yn ymwneud â theluoedd o'r fath yn cael eu trin ar y cyd â Gwasanaeth Addysg Lleiafrifoedd Ethnig Gwent, gyda'r nod o roi'r plant yma yn yr ysgol briodol agosaf sydd ar gael cyn gynted â phosibl.

## Cyfeiriad Cartref

3.51 Bydd y Cyngor yn ystyried cyfeiriad cartref y plentyn fel y prif le y mae'r plentyn yn wirioneddol breswyllo ynddo, lle mae'n byw'n barhaol gyda'i riant/gofalwr am fwyafrif yr wythnos Ysgol, cyfreithlon ar adeg y dyddiad cau a bennir, ac nid y cyfeiriad lle mae perthnasau neu eraill yn gofalu amdano. Os yw plentyn yn byw gyda pherthnasau neu eraill am resymau na wnelent â gwarcheidwaeth gyfreithlon, ni chaiff y cyfeiriad hwnnw ei ystyried at ddibenion dyrannu lleoedd. Ni chaiff y Cyngor dderbyn cyfeiriad a roddir os nad oes tystiolaeth bod rhiant ar gyfer y plentyn yn byw yn yr eiddo.

3.52 Os yw rhieni yn rhannu cyfrifoldeb am y plentyn a'i fod yn treulio amser cyfartal gyda'r ddau riant yn ystod yr wythnos ysgol, ystyrir cyfeiriad y rhiant sy'n derbyn budd-dal plant fel cartref y plentyn at ddibenion dyrannu lle.

3.53 Gan nad oes dyddiad cau ar gyfer ceisiadau yn ystod y flwyddyn, wrth brosesu cais yn ystod y flwyddyn ac at ddibenion dyrannu bydd y Cyngor yn ystyried y cyfeiriad lle mae'r rhiant/gwarcheidwad cyfreithlon a'r plentyn yn byw ar adeg gwneud y cais.

3.54 Bydd y Cyngor yn defnyddio'r cyfeiriad cartref a roddir yn y cais i benderfynu pa un yw'r ysgol ddalgylch ac a oes unrhyw gymhwysedd am drafnidiaeth am ddim iddi o'r cartref, yn unol â pholisi trafnidiaeth cyfredol y Cyngor (gweler paragraff 3.69).

3.55 Ni fydd cyfeiriad newydd yn cael ei ystyried wrth benderfynu ar gais os nad yw'r ymgeisydd a'r plentyn yn byw yno ar y dyddiad cau (gweler tudalen 2 a pharagraff 3.51). Ni fydd mynegiant o fwriad i symud i ddalgylch yn golygu bod yr ymgeisydd yn byw yno at ddibenion prosesu'r cais, o safbwynt y Cyngor.

3.56 Cyfrifoldeb yr ymgeisydd yw dweud wrth y Tîm Derbyn i Ysgolion am unrhyw newidiadau mewn amgylchiadau gan gynnwys newid cyfeiriad yn dilyn cyflwyno'r cais. Mae hyn er mwyn sicrhau bod gohebiaeth yn cael ei hanfon i'r cyfeiriad cywir, ac ni fydd yn effeithio ar ganlyniad y cais os yw hyn ar ôl y dyddiad cau. Dim ond os yw'r plentyn yn byw yn y cyfeiriad newydd ar y dyddiad cau y bydd yn cael ei ystyried wrth benderfynu canlyniad y cais, a rhaid cyflwyno tystiolaeth ddigonol i gadarnhau hyn.

3.57 Ni ddylai ymgeiswyr sy'n symud i Gasnewydd, neu o un rhan o'r ddinas i'r llall, gymryd yn ganiataol y caiff eu plentyn le yn yr ysgol leol. Does dim gwarant o le mewn unrhyw ysgol, hyd yn oed yn y dalgylch, ac os yw'r grŵp blwyddyn perthnasol yn yr ysgol eisoes yn llawn caiff y cais ei wrthod.

## Ysgolion annibynnol

3.58 Dylid gwneud ceisiadau ar gyfer ysgolion annibynnol yn uniongyrchol i'r ysgol. Cyngorir rhieni plant sy'n byw yng Nghasnewydd i wneud cais am ysgol gymunedol hefyd rhag ofn na fydd y cais i'r ysgol annibynnol yn llwyddiannus. Dylai ymgeiswyr nodi ar eu ffurflen gais bod lle wedi ei geisio mewn ysgol arall (gweler paragraff 1.51).



## Gwneud newidiadau i'ch cais

3.59 Cyfrifoldeb yr ymgeisydd yw dweud wrth y Tîm Derbyn i Ysgolion am unrhyw newidiadau mewn amgylchiadau yn dilyn cyflwyno'r cais. Yn dibynnu ar yr amgylchiadau, a phryd mae'r wybodaeth yn cael ei rhoi, gallai newidiadau o'r fath effeithio ar y broses ymgeisio (gweler hefyd baragraff 3.51).

## Anghenion Meddygol

3.60 Caiff ceisiadau ar sail feddygol eu blaenoriaethu os cânt eu cefnogi gan adroddiad ymgynghorydd meddygol, wedi ei gael gan yr ymgeisydd yn manylu ar resymau penodol pam mai'r ysgol dan sylw yw'r fwyaf addas a'r anawsterau a allai fod petai angen i'r plentyn fynd i ysgol arall. Nid yw adroddiadau gan feddygon teulu neu weithwyr iechyd proffesiynol eraill yn cael eu derbyn at y diben hwn. Sylwer bydd blaenoriaeth ond yn cael ei rhoi os oes lleoedd ar gael.

3.61 Bydd y Cyngor yn rhoi blaenoriaeth dim ond lle gellir dangos mai'r ysgol o ddewis yw'r unig opsiwn ymarferol o'i gymharu ag ysgolion eraill allai fod gan y Cyngor i'w cynnig.

## Plant Genedigaeth Luosog

3.62 Os - drwy ddefnyddio'r meini prawf gordanysgrifio - yw'r plentyn olaf i gael ei dderbyn yn un o enedigaeth luosog, bydd y Cyngor yn derbyn y brodyr/chwiorydd eraill (gweler hefyd baragraff 3.66 – 3.70).

## Trigolion o'r tu allan i Gasnewydd

3.63 Dylai ymgeiswyr sy'n byw mewn ardaloedd awdurdodau eraill (cynghorau) ac sy'n dymuno i'w plant fynd i ysgol yng Nghasnewydd wneud cais drwy Gyngor Dinas Casnewydd yn unol ag amserlenni cytunedig y Cyngor. Sylwer gan na all y Cyngor gyrchu cofnodion Treth Gyngor preswylwyr mewn ardaloedd eraill, mae'n rhaid cefnogi ceisiadau felly gan dystiolaeth breswylfa wedi ei hargraffu.

3.64 Mae'n bwysig i ymgeiswyr ar gyfer ysgolion Casnewydd lenwi cais Cyngor Dinas Casnewydd i sicrhau bod telerau ac amodau y gwneir y cais o danynt yn cael eu deall yn llawn gan y gall polisïau derbyn i ysgolion amrywio o un Cyngor i'r llall.

## Ysgolion mewn ardal cyngor arall

3.65 Dylai rhieni sydd am wneud cais am le mewn ysgol y tu allan i Gasnewydd wneud cais yn uniongyrchol i'r awdurdod derbyn perthnasol yn unol â'u trefniadau derbyn hwy.

## Brodyr a chwiorydd

3.66 Ystyrir bod brodyr a chwiorydd yn cynnwys brodyr a chwiorydd boed yn hanner brawd/chwaer, brawd/chwaer llawn, llysfrawd neu lyschwaer neu wedi eu maethu sydd yn byw ar yr un aelwyd a phan fydd plentyn yn parhau ar gofrestr yr ysgol pan fydd yr ymgeisydd yn gymwys i fynychu.

- Ar gyfer ceisiadau i'r ysgol gynradd, rhaid i'r brawd neu'r chwaer berthnasol fod ar y gofrestr ac yn mynychu'r y dosbarth derbyn neu Flynyddoedd 1 i 6 yn yr ysgol pan dderbynnir y disgybl.
- Ar gyfer ceisiadau i'r ysgol uwchradd, rhaid i'r brawd neu'r chwaer berthnasol fod ar y gofrestr ac yn mynychu Blynyddoedd 7 i 11 yn yr ysgol pan dderbynnir y disgybl.

3.67 Wrth ddyrannu lleoedd meithrin, nodwch nad yw brodyr neu chwiorydd yn cael blaenoriaeth o dan y meini prawf gordanysgrifio a gyhoeddwyd.



3.68 Dydy derbyn plentyn i ysgol ddim yn gwarantu y bydd lle ar gael i blant eraill yn y teulu.

## Trafnidiaeth

3.69 Cynigir trafndiaeth am ddim o'r cartref i'r ysgol i blant cynradd sy'n byw 2 filltir a mwy o'u hysgol ddalgylch neu'r ysgol agosaf sydd ar gael, a phlant uwchradd sy'n byw 3 milltir neu fwy o'u hysgol ddalgylch neu'r ysgol agosaf sydd ar gael. Mae hyn yn cynnwys ysgolion cyfrwng Cymraeg ac ysgolion ffydd. Yn ychwanegol mae'r Mesur Teithio gan Ddysgwyr (Cymru) yn datgan bod plentyn yn gymwys i dderbyn trafndiaeth am ddim o'i gartref i ysgol arall os yw'n agosach na'r ysgol ddalgylch, ac ar yr amod bod y pellter yn gymwys.

## Aelodau o Luoedd y DU

3.70 Mae plant personél Gwasanaethau'r DU yn symud yn aml yn y DU a thramor, yn aml ar fyr rybydd. O ganlyniad, ar gyfer personél gwasanaeth y DU nad ydynt yn gallu cymryd rhan yn y broses dderbyn arferol, bydd y Cyngor yn rhoi ystyriaeth i feini prawf preswylfa a fodlonwyd (a dyfarnu blaenoriaeth dalgylch) os yw'r cais wedi cynnwys y canlynol, hyd yn oed os nad yw'r teulu'n byw yng Nghasnewydd, ar y dyddiad perthnasol.

- Tystiolaeth swyddogol o bostio, h.y. hysbysiad postio;
- Copi o Gerdyn Adnabod Gwasanaeth;
- Cadarnhad o'r cyfeiriad newydd lle bo'n bosibl.

3.71 Pan fo'r ysgol a ffeirir yr un ysgol â'r ysgol ddalgylch, ond bod nifer y derbyniadau wedi'i chyrraedd yn y grŵp blwyddyn perthnasol, bydd y Cyngor yn mynd dros y nifer derbyn os bodlonir y meini prawf cymhwyso.

## Ysgolion gwirfoddol a gynorthwyir, neu ysgolion ffydd

3.72 Gan mai Cyrff Llywodraethu sy'n gyfrifol am dderbyn plant i ysgolion gwirfoddol a gynorthwyir, bydd gan bob un ei bolisi derbyn ei hun. Gan fod disgwyl i bob awdurdod derbyn yng Nghasnewydd weithio gyda'i gilydd tuag at gasgliad cyffredin o ddyddiadau cau a dyddiadau cynnig, rhaid ufuddhau i amserlen y Cyngor a gytunwyd (tudalen 2) ymhob achos. Gellir cael ffurflenni cais a manylion llawn y trefniadau derbyn hyn yn uniongyrchol o'r ysgol berthnasol.

3.73 Dylai ymgeiswyr sydd am fynegi dewisiadau ychwanegol am le mewn ysgolion cymunedol wneud cais i Gyngor Dinas Casnewydd a'r ysgol wirfoddol a gynorthwyir berthnasol ar wahân, gan wneud trefn y dewisiadau yn glir ymhob cais. Mae protocolau rhannu gwybodaeth yn bodoli rhwng y Cyngor a'i ysgolion gwirfoddol a gynorthwyir er mwyn adnabod plant y mae mwy nag un cais wedi'i wneud ar eu cyfer. Cysylltir â'r ymgeiswyr hynny nad ydyn nhw'n mynegi dewisiadau yn ôl trefn, a gofynnir iddyn nhw gadarnhau hyn cyn i'r cais gael ei benderfynu. Mae hyn er mwyn 'blocio-lleoedd' a chynnig y nifer mwyaf posib o leoedd ledled y ddinas.

## Rhestr aros

### Rownd derbyn arferol

3.74 Yn ystod y rownd derbyn arferol bydd enw plentyn yn aros ar y rhestr aros ar gyfer unrhyw ddewis ysgol a wrthodwyd hyd nes 30 Medi yn y flwyddyn y gwneir y cais. Os daw lleoedd yn wag bryd hynny, caiff yr holl blant ar y rhestr aros eu hystyried gyda'i gilydd am le, a'u blaenoriaethu fel y nodir yn y meini prawf gordanystrifio a gyhoeddwyd.



3.75 Bydd safle plentyn ar y rhestr aros yn newid os daw ceisiadau i law sydd â blaenoriaeth uwch dan y meini prawf derbyn. Nid yw plant yn cael blaenoriaeth ar restr aros ar sail y dyddiad pan gafodd y cais ei ychwanegu ati, ac nid yw bod ar restr aros dewis ysgol yn golygu y bydd lle yn dod yn wag maes o law ynddi.

3.76 Ar ôl 30 Medi, bydd cyfle gan ymgeiswyr i drosglwyddo i'r rhestr aros yn ystod y flwyddyn am weddill y flwyddyn academaidd. Wedi hynny bydd modd gwneud cais newydd.

## Derbyn yn ystod y flwyddyn

3.77 Pan gaiff cais i drosglwyddo yn ystod y flwyddyn ei wrthod, bydd enw'r plentyn yn aros ar y rhestr aros ar gyfer y dewis ysgol hyd at ddiwedd y flwyddyn academaidd y caiff y cais ei wneud ynddi, pan ellir gwneud cais newydd. Os daw lle yn wag bryd hynny, caiff yr holl blant ar y rhestr aros eu hystyried gyda'i gilydd am y lle, a'u blaenoriaethu fel y nodir ym meini prawf gordanystrifio'r Cyngor a gyhoeddwyd.

3.78 Gallai safle plentyn ar y rhestr aros newid, gan y gallai ceisiadau ddod i law sydd â blaenoriaeth uwch dan y meini prawf derbyn. **Nid** yw plant yn cael blaenoriaeth ar restr aros ar sail y dyddiad pan gafodd y cais ei ychwanegu ati, ac nid yw bod ar restr aros dewis ysgol yn golygu y bydd lle yn dod yn wag maes o law ynddi.

## Derbyn i Feithrinfeydd

3.79 Yn ystod y rownd derbyniadau meithrin, bydd unrhyw blentyn sydd wedi bod yn aflwyddiannus yn cael ei ychwanegu at y rhestr aros, a'i gadw tan 30 Medi yn y flwyddyn y mae disgwyl i'r plentyn ddechrau yn yr ysgol feithrin.

3.80 Os daw lleoedd yn wag bryd hynny, caiff yr holl blant ar y rhestr aros eu hystyried gyda'i gilydd am le, a'u blaenoriaethu fel y nodir yn y meini prawf gordanystrifio a gyhoeddwyd. Nid yw plant yn cael blaenoriaeth ar restr aros ar sail y dyddiad pan gafodd y cais ei ychwanegu ati, ac nid yw bod ar restr aros dewis ysgol feithrin yn golygu y bydd lle yn dod yn wag maes o law ynddi.

3.81 Yn benodol yn ymwneud â'r broses derbyniadau meithrin, cedwir y rhestr aros ar gyfer y plant hynny na lwyddodd i gadw lle. Os yw'r plentyn wedi cael lle mewn ysgol feithrin, nid ydynt yn gymwys i fod ar y rhestr aros, oni bai bod newid sylweddol wedi bod yn eu hamgylchiadau sy'n effeithio ar statws y cais, fel symud tŷ i ddalgylch arall. Cyfrifoldeb yr ymgeisydd yw cysylltu â'r Tîm Derbyn i Ysgolion am eglurhad o unrhyw newid yn eu hamgylchiadau.

## Addysg Gymraeg

3.82 Mae addysg Gymraeg ar gael i bawb – nid yw cyfran fawr o rieni plant yn ysgolion cynradd Casnewydd yn siarad Gymraeg ac nid yw hyn yn rhwystr.

3.83 Yng Nghasnewydd mae pedair ysgol gynradd Gymraeg, oll â meithrinfeydd ynghlwm, ac un ysgol uwchradd Gymraeg. Cymraeg yw iaith swyddogol yr ysgolion hyn, o ran gweithgareddau ffurfiol ac anffurfiol.

3.84 Mae disgyblion ysgolion Cymraeg yng Nghasnewydd yn astudio Cymraeg a Saesneg i safon uchel iawn. Mae'r holl addysgu ac asesu, ac eithrio Saesneg fel pwnc, drwy gyfrwng y Gymraeg ymhob Cyfnod Allweddol.

3.85 Os yw eich plentyn yn mynychu ysgol cyfrwng Saesneg, a'ch bod yn ystyried eu trosglwyddo i addysg cyfrwng Cymraeg, sylwer bod cyfleusterau trochi yn bodoli ar draws y sectorau cynradd ac uwchradd i gefnogi pontio eich plentyn.

3.86 Ewch i [www.casnewydd.gov.uk/addysg-cyfrwng-cymraeg](http://www.casnewydd.gov.uk/addysg-cyfrwng-cymraeg) am ragor o wybodaeth.

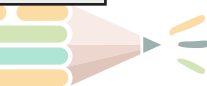


## Adran 4: Meithrin, Dosbarth Derbyn a Niferoedd Derbyn Blwyddyn 7

Ysgolion Gynradd Cymunedol	Nifer Derbyn	
	Derbyn	Meithrin
Ysgol Gynradd Alway	54	96
Ysgol Gynradd Caerllion (Lodge Hill)	45	48
Ysgol Gynradd Cleidda	30	32
Ysgol Gynradd Crindau	45	80
Ysgol Gynradd Eveswell	60	96
Ysgol Gynradd Gaer	60	64
Ysgol Gynradd Glan Llyn	60	48
Ysgol Gynradd Glan Wysg	90	64
Ysgol Gynradd Glasllwch	30	32
Ysgol Gynradd High Cross	30	32
Ysgol Gynradd Parc Jiwbilî	45	48
Ysgol Gynradd Langstone	45	40
Ysgol Gynradd Llanfartin	30	32
Ysgol Gynradd Llyswry	90	80
Ysgol Gynradd Maesglas	38	48
Ysgol Gynradd Maendy	70	102
Ysgol Gynradd Llys Malpas	30	39
Ysgol Gynradd Parc Malpas	30	32
Ysgol Gynradd Maerun	60	40
Ysgol Gynradd Millbrook	45	40
Ysgol Gynradd Milton	90	128



Ysgol Gynradd Monnow	60	60
Ysgol Gynradd Bryn Hyfryd	30	32
Ysgol Gynradd Pentrepoeth	60	48
Ysgol Gynradd Pillgwenlli	90	112
Ysgol Gynradd Ringland	36	50
Ysgol Gynradd Tŷ-du	60	40
Ysgol Gynradd Somerton	29	38
Ysgol Gynradd Sant Andreas	90	80
Ysgol Gynradd Sant Julian	90	112
Ysgol Gynradd Gwynllyw Sant	45	80
Ysgol Gynradd Parc Tredegar	60	80
Ysgol gynradd newydd yn Great Milton Park (yn amodol ar ymgynghoriad).	30	24
<b>Cymraeg</b>	<b>Derbyn</b>	<b>Meithrin</b>
Ysgol Gymraeg Bro Teyrnnon	30	30
Ysgol Gymraeg Casnewydd	52	52
Ysgol Gymraeg lfor Hael	30	30
Ysgol Gymraeg Nant Gwenlli	60	48
<b>Ysgolion Cynradd yr Eglwys yng Nghymru</b>	<b>Derbyn</b>	<b>Meithrin</b>
Ysgol Gynradd yr Eglwys yng Nghymru Charles Williams	75	80
Ysgol Gynradd yr Eglwys yng Nghymru Malpas	45	32
<b>Ysgolion Cynradd Catholig</b>	<b>Derbyn</b>	<b>Meithrin</b>
Ysgol Gynradd Gatholig Dewi Sant	30	NA
Ysgol Gynradd Gatholig San Gabriel	30	NA
Ysgol Gynradd Gatholig Joseff Sant	30	NA
Ysgol Gynradd Gatholig y Santes Fair	60	NA
Ysgol Gynradd Gatholig San Mihangel	30	40
Ysgol Gynradd Gatholig Sant Padrig	30	40



<b>Ysgolion uwchradd cymunedol</b>	<b>Nifer derbyn Blwyddyn 7</b>
<b>Saesneg</b>	
Ysgol Basaleg	330
Ysgol Uwchradd Caerllion	248
Ysgol Uwchradd Llanwern	260
Ysgol Uwchradd Llyswry	212
Ysgol Uwchradd Casnewydd	203
Ysgol Sant Julian	242
Ysgol John Frost	248
<b>Cymraeg</b>	
Ysgol Gyfun Gwent Is Coed	150
<b>Ysgolion Uwchradd Catholig</b>	
Ysgol Uwchradd Sant Joseff	240

